



# **VEJEN KOMMUNE**

## **VANDLØBSREGULATIV FOR VANDLØB I GISPEL MOSE**

**GISPELMOSENS HOVEDKANAL  
NORDLIGE LANDKANAL A  
NORDLIGE LANDKANAL B  
ØSTLIG SIDEKANAL A  
ØSTLIG SIDEKANAL B**

Oktober 1997

# Indholdsfortegnelse

Side:

|     |   |    |
|-----|---|----|
| 1.  | Grundlaget for regulativet. ....                        | 1  |
| 2.  | Betegnelse af vandløbene. ....                          | 4  |
| 3.  | Vandløbenes vandføringsevne/geometriske skikkelse. .... | 6  |
| 4.  | Bygværker. ....   | 22 |
| 5.  | Administrative bestemmelser. ....                       | 28 |
| 6.  | Bestemmelser om sejlads. ....                           | 30 |
| 7.  | Bredejerforhold. ....                                   | 31 |
| 8.  | Vedligeholdelse. ....                                   | 35 |
| 9.  | Tilsyn. ....  | 43 |
| 10. | Revision. ....  | 44 |
| 11. | Regulativets ikrafttræden. ....                         | 45 |

Bilag: Redegørelse (løst indlagt)

Ordforklaring

Læsevejledning til dimensionsskemaer

Oversigtskort

Beregninger

## 1. Grundlaget for regulativet.

Regulativet omfatter følgende kommunale vandløb i Gispelmose i Vejen Kommune, Ribe Amt.

| Kommune-<br>vandløb nr. | Fremtidigt vandløbsnavn       | Tidligere vandløbsnavn                             |
|-------------------------|-------------------------------|--|
| 1.0                     | Gispelmosens Hovedkanal       | Gispelmose Hovedkanal<br>Hovedkanalens forlængelse |
| 1.1                     | Nordlige Landkanal A          | Nordlige Landkanal A Privat                        |
| 1.2                     | Nordlige Landkanal B          | Nordlige Landkanal B                               |
| 1.3                     | Østlig Sidekanal A            | Østlig Sidekanal Privat                            |
| 1.4                     | Østlig Sidekanal B            | Ikke navngivet Privat                              |
| 1.4.1                   | Tilløb til Østlig Sidekanal B | Ikke navngivet (tilløb til 1.4) Privat             |

### 1.1 Tidligere regulativer og kendelser.

Ved ikrafttræden af nærværende regulativ bortfalder nedenstående ældre regulativer, tidligere kendelser og indgåede forlig for de offentlige vandløbsstrækninger og hermed tidligere bestemmelser for vandløbets skikkelse og vedligeholdelse. Tekniske forhold i tidligere kendelser er dog stadig gældende.

#### Kommunevandløb nr. 1.0: Gispelmosens Hovedkanal.

- Regulativ fremlagt den 28. oktober 1948, men ikke stadfæstet (tidl. Gispelmosens Hovedkanal).
- Regulativ stadfæstet af Ribe Amtsråd den 8. juli 1968 (tidl. Hovedkanalens forlængelse).

#### Kommunevandløb nr. 1.1: Nordlige Landkanal A. Privat sept. 2000

- Regulativ uden årstalsangivelse / ikke stadfæstet.

**Kommunevandløb nr. 1.2: Nordlige Landkanal B.**

- Regulativ uden årstalsangivelse / ikke stadfæstet.
- Landvæsensnævnskendelse af den 25. marts 1982.

**Kommunevandløb nr. 1.3: Østlig Sidekanal A.** Privat sept. 2000

- Regulativ uden årstalsangivelse / ikke stadfæstet.

**Kommunevandløb nr. 1.4 og 1.4.1: Østlig Sidekanal B med tilløb.** Privat sept. 2000

- Der har ikke tidligere eksisteret et regulativ for vandløbet.

**Tillægsregulativer.**

- Regulativ vedtaget af Vejen Byråd i 1990.

**1.2 Målsætning.**

I henhold til Ribe Amts Regionplan 2004, er de åbne vandløbsstrækninger målsat som følgende.

**Kommunevandløb nr. 1.0: Gispelmosens Hovedkanal.**

St. 0 - 881: "Laksefiskevand" (B<sub>2</sub>)

St. 881 - 4630: "Vandløb, der anvendes til afledning af vand" (C)

**Kommunevandløb nr. 1.1: Nordlige Landkanal A.** Privat sept. 2000

"Vandløb, der anvendes til afledning af vand" (C)

**Kommunevandløb nr. 1.2: Nordlige Landkanal B.**

"Vandløb, der anvendes til afledning af vand" (C)

**Kommunevandløb nr. 1.3: Østlig Sidekanal A.** Privat sept. 2000

"Vandløb, der anvendes til afledning af vand" (C)

**Kommunevandløb nr. 1.4 og 1.4.1: Østlig Sidekanal B med tilløb.** Privat sept. 2000

"Vandløb, der anvendes til afledning af vand" (C)

**1.3 Lovgrundlaget.**

Nærværende regulativ er udarbejdet i henhold til lovbekendtgørelse nr. 404 af 19. maj 1992 om vandløb, bekendtgørelse nr. 49 af 15. februar 1985 om blandt andet regulativer for offentlige vandløb og vejledning nr. 10, 1992 om ændring af vandløbslovens § 69 om bræmmer.

Regulativet bygger desuden på de faktiske forhold, som er konstateret ved opmåling i 1996.

Regulativet er udarbejdet under hensyn til den øvrige planlægning.

## 2. Betegnelse af vandløbene.

Regulativet omfatter en samlet vandløbsstrækning på 7652 m, heraf er 7468 m åbne og 184 m rørlagt. Regulativet omfatter følgende vandløbsstrækninger.

### Kommunevandløb nr. 1.0: Gispelmosens Hovedkanal.

Vandløbet udgør en strækning på 4630 m, heraf er 4580 m åbent og 50 m rørlagt.

Vandløbet starter (st. 4630) ved Vittrupvej i skellet mellem matr. nr. 2<sup>b</sup> Bække by, Bække og matr. nr. 1<sup>a</sup> Asbo by, Bække og fortsætter (st. 0) i grænseskillet mellem Brørup og Billund Kommune.

UTM-koordinater for vandløbets begyndelsespunkt:

N 6 157 530

E 507 180

### Kommunevandløb nr. 1.1: Nordlige Landkanal A. Privat sept. 2000

Vandløbet udgør en strækning på 218 m. Vandløbet er åbent gennem hele forløbet.

Vandløbet starter (st. 218) i skellet mellem matr. nr. 6<sup>ad</sup> og 6<sup>cm</sup> Bække by, Bække og har udløb (st. 0) i Gispelmosens Hovedkanal (st. 881).

UTM-koordinater for vandløbets begyndelsespunkt:

N 6 160 247

E 507 180

### Kommunevandløb nr. 1.2: Nordlige Landkanal B.

Vandløbet udgør en strækning på 1985 m. Vandløbet er åbent gennem hele forløbet.

Vandløbet starter (st. 1985) ved rørudløb på matr. nr. 6<sup>cv</sup> Bække by, Bække og har udløb (st. 0) i Gispelmosens Hovedkanal (st. 1873).

UTM-koordinater for vandløbets begyndelsespunkt:

N 6 159 294

E 507 695

**Kommunevandløb nr. 1.3: Østlig Sidekanal A.** Privat sept 2000

Vandløbet udgør en strækning på 431 m. Vandløbet er åbent gennem hele forløbet.

Vandløbet starter (st. 431) i skellet mellem matr. nr. 6<sup>cf</sup>, 6<sup>cg</sup>, 6<sup>b</sup> og 6<sup>z</sup> Bække by, Bække og har udløb (st. 0) i Gispelmosens Hovedkanal (st. 2843).

UTM-koordinater for vandløbets begyndelsepunkt:

N 6 158 840

E 507 360

**Kommunevandløb nr. 1.4 og 1.4.1: Østlig Sidekanal B med tilløb.** Privat sept. 2000

Vandløbet inkl. tilløb udgør en strækning på 388 m, heraf er 254 m åbent og 134 m rørlagt.

Tilløbet udgør en strækning på ca. 57 m. Vandløbet er åbent gennem hele forløbet.

Vandløbet starter (st. 331) i skellet mellem matr. nr. 6<sup>e</sup> og 6<sup>di</sup> Bække by, Bække og har udløb (st. 0) i Gispelmosens Hovedkanal (st. 3108).

Tilløbet starter (st. 57) i skellet mellem matr. nr. 6<sup>ci</sup>, 6<sup>di</sup> og 6<sup>o</sup> og har udløb (st. 0) i Østlig Sidekanal B (st. 226)

UTM-koordinater for vandløbets begyndelsepunkt:

N 6 158 633

E 507 305

UTM-koordinater for tilløbets begyndelsepunkt:

N 6 158 585

E 507 102

Om vandløbenes beliggenhed henvises i øvrigt til oversigtskort.

### 3. Vandløbenes vandføringsevne/geometriske skikkelse.

#### 3.1 Stationering og afmærkning.

Vandløbene er stationeret med 0-punkt ved det offentlige vandløbs udløb og stationeret i opstrøms retning.

Stationeringen svarer til afstanden i meter.

Koter refererer til Dansk Normal Nul (DNN).

Højre og venstre er defineret i forhold til strømningretningen.

Skalapæles stationering, vandløbets bundkote samt skalapælens topkote i den pågældende station fremgår af nedenstående skema.

| Vandløb                        | Station | Bundkote, DNN<br>m | Skalapæl, topkote, DNN<br>m |
|--------------------------------|---------|--------------------|-----------------------------|
| <b>Gispelmosens Hovedkanal</b> | 357     | 56,68              | 57,85                       |
|                                | 729     | 57,27              | 58,59                       |
|                                | 1090    | 57,79              | 59,22                       |
|                                | 1678    | 58,40              | 59,61                       |
|                                | 2095    | 58,85              | 60,52                       |
|                                | 2461    | 59,22              | 60,53                       |
|                                | 2841    | 59,48              | 60,85                       |
|                                | 3241    | 60,27              | 61,43                       |
|                                | 3606    | 61,13              | 62,36                       |
|                                | 3934    | 62,85              | 64,21                       |
|                                | 4321    | 63,65              | 64,86                       |
|                                | 4612    | 64,35              | 65,73                       |
| <b>Nordlig Landkanal B</b>     | 183     | 59,12              | 60,31                       |
|                                | 521     | 59,96              | 61,14                       |
|                                | 880     | 60,42              | 61,73                       |



### 3.2 Vandføringsevne.

Vandføringsevnen i vandløbet sikres ud fra en geometrisk skikkelse.

For de højtmålsatte vandløb er den geometriske skikkelse en **teoretisk** skikkelse, som udelukkende anvendes til definition og kontrol af den vandføringsevne, som skal opfyldes til en given vandspejlskote (ved median max. vandføring), men fastlægger på ingen måde vandløbets aktuelle skikkelse.

For vandløb med en lempet eller ingen målsætning er den geometriske skikkelse den regulativmæssigt fastlagte skikkelse.

For de fiskevandsmålsatte vandløbsstrækninger sikres vandføringsevnen i grødeperioden (15.5. - 1.11.) gennem skæring af en strømrende.

For vandløb med en lempet eller ingen målsætning sikres vandføringsevnen i grødeperioden (15.5. - 1.11.) gennem skæring i regulativmæssig bundbredde.

Dimensioner og skikkelser fremgår af efterfølgende skemaer (en vejledning i læsning af skemaerne findes i bilag).

| Vandløbets navn                      | Skema nr.      |
|--------------------------------------|----------------|
| <b>Gispelmosens Hovedkanal</b>       | Skema 1        |
| <b>Nordlige Landkanal A</b>          | Skema 2 Privat |
| <b>Nordlige Landkanal B</b>          | Skema 3        |
| <b>Østlig Sidekanal A</b>            | Skema 4 Privat |
| <b>Østlig Sidekanal B</b>            | Skema 5 Privat |
| <b>Tilløb til Østlig Sidekanal B</b> | Skema 6 Privat |

## Dimensioner og skikkelse for kommunevandløb nr. 1.0: Gispelmosens Hovedkanal

| Station<br>m | Bundbredde/<br>rørdimension<br>cm | Fald<br>o/oo | Anlæg | Bundkote/<br>rørkote<br>m (DNN) | Anmærkning                |
|--------------|-----------------------------------|--------------|-------|---------------------------------|---------------------------|
| 0            | x<br>100                          | x            | x     | 55,87                           | Udløb i Holme Å           |
| 346<br>346   | x<br>ø 100                        | 2,3          |       | 56,65<br>56,41                  | Overkørsel                |
| 350<br>350   | x                                 |              |       | 56,46<br>56,66                  |                           |
| 357          |                                   |              |       | 56,68                           | Skalapæl                  |
| 470          | 100                               | x            |       | 56,94                           |                           |
| 518          | x<br>120/130                      |              |       | 57,00                           | Bro                       |
| 521          | x                                 | 1,3          |       | 57,00                           |                           |
| 729          | 100                               |              | 1,0   | 57,27                           | Skalapæl                  |
| 881<br>881   | x<br>ø 100                        | x            |       | 57,47<br>57,37                  | Nordlige Landka-<br>nal A |
| 887<br>887   | x                                 | 1,5          |       | 57,31<br>57,48                  | Overkørsel                |
| 1090         | 100                               |              |       | 57,79                           | Skalapæl                  |
| 1300<br>1300 | x<br>ø 100                        | x            |       | 58,10<br>57,92                  | Overkørsel                |
| 1304<br>1304 | 100<br>x                          | 0,6          |       | 57,92<br>58,10                  |                           |
| 1342         | x                                 | x            | x     | 58,13                           |                           |

## Dimensioner og skikkelse for kommunevandløb nr. 1.0: Gispelmosens Hovedkanal

| Station<br>m | Bundbredde/<br>rørdimension<br>cm | Fald<br>o/oo | Anlæg | Bundkote/<br>rørkote<br>m (DNN) | Anmærkning |
|--------------|-----------------------------------|--------------|-------|---------------------------------|------------|
| 1342         | x                                 | x            | x     | 58,13                           |            |
| 1342         |                                   |              |       | 57,77                           |            |
|              | ø 100                             |              |       |                                 | Overkørsel |
| 1345         |                                   |              |       | 57,60                           |            |
| 1345         | x                                 |              |       | 58,13                           |            |
|              | 100                               |              |       |                                 |            |
| 1428         | x                                 |              |       | 58,18                           |            |
| 1428         |                                   |              |       | 58,02                           |            |
|              | ø 100                             |              |       |                                 | Overkørsel |
| 1431         |                                   |              |       | 57,96                           |            |
| 1431         | x                                 |              |       | 58,18                           |            |
|              | 100                               | 0,6          |       |                                 |            |
| 1456         | x                                 |              | 1,0   | 58,19                           |            |
| 1456         |                                   |              |       | 58,00                           |            |
|              | ø 100                             |              |       |                                 | Overkørsel |
| 1461         |                                   |              |       | 57,93                           |            |
| 1461         | x                                 |              |       | 58,20                           |            |
|              | 100                               |              |       |                                 |            |
| 1543         | x                                 |              |       | 58,25                           |            |
| 1543         |                                   |              |       | 57,94                           |            |
|              | ø 100                             |              |       |                                 | Overkørsel |
| 1547         |                                   |              |       | 57,83                           |            |
| 1547         | x                                 |              |       | 58,25                           |            |
| 1567         | 100                               | x            |       | 58,26                           |            |
| 1678         |                                   | 1,2          |       | 58,40                           | Skalapæl   |
| 1696         | x                                 | x            | x     | 58,43                           |            |

**Dimensioner og skikkelse for kommunevandløb nr. 1.0: Gispelmosens Hovedkanal**

| Station<br>m | Bundbredde/<br>rørdimension<br>cm | Fald<br>o/oo | Anlæg | Bundkote/<br>rørkote<br>m (DNN) | Anmærkning                |
|--------------|-----------------------------------|--------------|-------|---------------------------------|---------------------------|
| 1696         | x                                 | x            | x     | 58,43                           |                           |
| 1696         |                                   |              |       | 58,15                           |                           |
|              | ø 100                             |              |       |                                 | Overkørsel                |
| 1701         |                                   |              |       | 58,06                           |                           |
| 1701         | x                                 |              |       | 58,43                           |                           |
|              | 100                               |              |       |                                 |                           |
| 1725         | x                                 |              |       | 58,46                           |                           |
| 1725         |                                   |              |       | 58,21                           |                           |
|              | ø 100                             | 1,2          |       |                                 | Overkørsel                |
| 1729         |                                   |              |       | 58,12                           |                           |
| 1729         | x                                 |              |       | 58,47                           |                           |
|              | 100                               |              |       |                                 |                           |
| 1865         | x                                 |              | 1,0   | 58,63                           |                           |
| 1865         |                                   |              |       | 58,50                           |                           |
|              | ø 100                             |              |       |                                 | Overkørsel                |
| 1870         |                                   |              |       | 58,50                           |                           |
| 1870         | x                                 |              |       | 58,63                           |                           |
| 1873         | 100                               | x            |       | 58,64                           | Nordlige Landka-<br>nal B |
| 1979         | x                                 |              |       | 58,69                           |                           |
| 1979         |                                   |              |       | 58,49                           |                           |
|              | ø 100                             | 0,5          |       |                                 | Overkørsel                |
| 1984         |                                   |              |       | 58,47                           |                           |
| 1984         | x                                 |              |       | 58,70                           |                           |
|              | 100                               |              |       |                                 |                           |
| 2004         | x                                 | x            | x     | 58,71                           |                           |

## Dimensioner og skikkelse for kommunevandløb nr. 1.0: Gispelmosens Hovedkanal

| Station<br>m | Bundbredde/<br>rørdimension<br>cm | Fald<br>o/oo | Anlæg | Bundkote/<br>rørkote<br>m (DNN) | Anmærkning |
|--------------|-----------------------------------|--------------|-------|---------------------------------|------------|
| 2004         | x                                 | x            | x     | 58,71                           |            |
| 2004         |                                   |              |       | 58,51                           |            |
|              | ø 100                             |              |       |                                 | Overkørsel |
| 2008         |                                   | 0,5          |       | 58,30                           |            |
| 2008         | x                                 |              |       | 58,71                           |            |
| 2019         | 100                               | x            |       | 58,71                           |            |
| 2084         | x                                 |              |       | 58,83                           |            |
| 2084         |                                   |              |       | 58,32                           |            |
|              | ø 100                             |              |       |                                 | Overkørsel |
| 2088         |                                   |              |       | 58,27                           |            |
| 2088         | x                                 |              |       | 58,83                           |            |
| 2095         | 100                               | 1,8          |       | 58,85                           | Skalapæl   |
| 2156         | x                                 |              |       | 58,96                           |            |
| 2156         |                                   |              |       | 58,35                           |            |
|              | ø 100                             |              | 1,0   |                                 | Overkørsel |
| 2165         |                                   |              |       | 58,47                           |            |
| 2165         | x                                 |              |       | 58,97                           |            |
| 2199         | 100                               | x            |       | 59,03                           |            |
| 2411         | x                                 |              |       | 59,18                           |            |
| 2411         |                                   |              |       | 58,74                           |            |
|              | ø 100                             |              |       |                                 | Overkørsel |
| 2421         |                                   |              |       | 58,66                           |            |
| 2421         | x                                 |              |       | 59,19                           |            |
| 2461         | 100                               | 0,7          |       | 59,22                           | Skalapæl   |
| 2526         | x                                 |              |       | 59,26                           |            |
| 2526         |                                   |              |       | 58,73                           |            |
|              | ø 100                             |              |       |                                 | Overkørsel |
| 2530         |                                   |              |       | 58,84                           |            |
| 2530         | x                                 | x            | x     | 59,26                           |            |

## Dimensioner og skikkelse for kommunevandløb nr. 1.0: Gispelmosens Hovedkanal

| Station<br>m | Bundbredde/<br>rørdimension<br>cm | Fald<br>o/oo | Anlæg | Bundkote/<br>rørkote<br>m (DNN) | Anmærkning                       |
|--------------|-----------------------------------|--------------|-------|---------------------------------|----------------------------------|
| 2530         | x<br>100                          | x            | x     | 59,26                           |                                  |
| 2587<br>2587 | x<br>ø 100/110                    |              |       | 59,30<br>59,07                  | Overkørsel                       |
| 2604<br>2604 | x<br>100                          | 0,7          |       | 58,76<br>59,32                  |                                  |
| 2767<br>2767 | x<br>ø 100                        |              |       | 59,43<br>59,09                  | Overkørsel                       |
| 2773<br>2773 | x                                 |              |       | 59,13<br>59,43                  |                                  |
| 2841         |                                   |              |       | 59,48                           | Skalapæl                         |
| 2843         | 100                               |              | 1,0   | 59,48                           | Østlig Sidekanal A               |
| 2868         |                                   | x            |       | 59,50                           |                                  |
| 3007<br>3007 | x<br>ø 80                         |              |       | 59,80<br>59,65                  | Overkørsel                       |
| 3013<br>3013 | x<br>100                          | 2,1          |       | 59,34<br>59,81                  |                                  |
| 3108<br>3108 | x<br>ø 80                         |              |       | 60,01<br>59,80                  | Østlig Sidekanal B<br>Overkørsel |
| 3114<br>3114 | x                                 | x            | x     | 59,84<br>60,02                  |                                  |

## Dimensioner og skikkelse for kommunevandløb nr. 1.0: Gispelmosens Hovedkanal

| Station<br>m | Bundbredde/<br>rørdimension<br>cm | Fald<br>o/oo | Anlæg | Bundkote/<br>rørkote<br>m (DNN) | Anmærkning       |
|--------------|-----------------------------------|--------------|-------|---------------------------------|------------------|
| 3114         | x<br>50                           | x            | x     | 60,02                           |                  |
| 3182<br>3182 | x<br>ø 80                         | 2,1          |       | 60,17<br>60,05                  | Overkørsel       |
| 3194<br>3194 | x                                 |              |       | 59,92<br>60,19                  |                  |
| 3241         | 50                                |              |       | 60,27                           | Skalapæl         |
| 3350<br>3350 | x<br>ø 80                         | x            |       | 60,52<br>60,32                  | Overkørsel       |
| 3360<br>3360 | x<br>50                           | 5,6          | 1,0   | 60,37<br>60,58                  |                  |
| 3384<br>3384 | x<br>ø 80                         |              |       | 60,71<br>60,44                  | Overkørsel       |
| 3391<br>3391 | x                                 | x<br>1,3     |       | 60,59<br>60,75                  |                  |
| 3528         |                                   | x            |       | 60,93                           |                  |
| 3606         | 50                                | 1,9          |       | 61,08                           | Skalapæl         |
| 3635         |                                   | x<br>2,3     |       | 61,21                           |                  |
| 3705         | x                                 | x            | x     | 61,37                           | Udløb rørledning |

Skema 1, side 6/7

**Dimensioner og skikkelse for kommunevandløb nr. 1.0: Gispelmosens Hovedkanal**

| Station<br>m | Bundbredde/<br>rørdimension<br>cm | Fald<br>o/oo | Anlæg | Bundkote/<br>rørkote<br>m (DNN) | Anmærkning                       |
|--------------|-----------------------------------|--------------|-------|---------------------------------|----------------------------------|
| 3705         | x                                 | x            |       | 61,37                           | Udløb rørledning                 |
|              | ø 30                              | 20,0         |       |                                 |                                  |
| 3755         | x                                 | x            | x     | 62,37                           | Indløb rørledning                |
| 3934         | 40                                | 2,7          |       | 62,85                           | Skalapæl                         |
| 4047         | x                                 | x            |       | 63,15                           |                                  |
| 4047         |                                   |              |       | 63,05                           |                                  |
|              | ø 50                              |              |       |                                 | Overkørsel                       |
| 4052         |                                   | 1,8          |       | 63,04                           |                                  |
| 4052         | x                                 |              |       | 63,17                           |                                  |
| 4321         | 40                                |              | 1,0   | 63,65                           | Skalapæl                         |
| 4493         | x                                 | x            |       | 63,96                           |                                  |
| 4493         |                                   |              |       | 63,94                           |                                  |
|              | ø 45                              |              |       |                                 | Vittrupvej                       |
| 4503         |                                   |              |       | 63,99                           |                                  |
| 4503         | x                                 | 3,3          |       | 64,02                           |                                  |
|              | 40                                |              |       |                                 |                                  |
| 4612         |                                   |              |       | 64,35                           | Skalapæl                         |
| 4630         | x                                 | x            | x     | 64,41                           | Start på Gispelmosens Hovedkanal |

**Skema 1, side 7/7**



## Dimensioner og skikkelse for kommunevandløb nr. 1.1: Nordlige Landkanal A

Privat sept. 2000

| Station<br>m | Bundbredde/<br>rørdimension<br>cm | Fald<br>o/oo | Anlæg | Bundkote/<br>rørkote<br>m (DNN) | Anmærkning  |
|--------------|-----------------------------------|--------------|-------|---------------------------------|---|
| 0            | x                                 | x            | x     | 57,47                           | Udløb i Gispel-<br>mosens Hovedka-<br>nal st. 881 |
|              | 50                                | 7,3          |       |                                 |   |
| 59           | x                                 | x            |       | 57,90                           |   |
| 59           |                                   |              |       | 57,85                           |   |
|              | ø 15                              |              |       |                                 | Overkørsel  |
| 63           |                                   |              |       | 57,97                           |   |
| 63           | x                                 | x            |       | 57,97                           |   |
|              |                                   | 2,8          | 1,0   |                                 |   |
| 128          |                                   | x            |       | 58,15                           |   |
|              | 50                                | 0,7          |       |                                 |   |
| 184          |                                   | x            |       | 58,19                           |   |
|              |                                   | 3,2          |       |                                 |   |
| 218          | x                                 | x            | x     | 58,30                           | Start Nordlige<br>Landkanal A                     |

Skema 2, side 1/1

## Dimensioner og skikkelse for kommunevandløb nr. 1.2: Nordlige Landkanal B

| Station<br>m | Bundbredde/<br>rørdimension<br>cm | Fald<br>o/oo | Anlæg | Bundkote/<br>rørkote<br>m (DNN) | Anmærkning                               |
|--------------|-----------------------------------|--------------|-------|---------------------------------|--|
| 0            | x                                 | x            | x     | 58,75                           | Udløb i Gispelmosens Hovedkanal st. 1873 |
| 183          | 50                                |              |       | 59,12                           | Skalapæl                                 |
| 316          | x                                 |              |       |                                 |  |
| 316          |                                   |              |       | 59,39                           |  |
|              | ø 60                              |              |       |                                 | Overkørsel                               |
| 320          |                                   | 2,0          |       | 59,36                           |  |
| 320          | x                                 |              |       |                                 |  |
|              | 50                                |              |       |                                 |  |
| 382          | x                                 |              |       |                                 |  |
| 382          |                                   |              |       | 59,60                           |  |
|              | ø 60                              |              |       |                                 | Overkørsel                               |
| 386          |                                   |              |       | 59,69                           |  |
| 386          | x                                 | x            |       | 59,70                           |  |
|              | 50                                |              | 1,0   |                                 |  |
| 422          | x                                 |              |       | 59,77                           |  |
| 422          |                                   |              |       | 59,69                           |  |
|              | ø 50                              |              |       |                                 | Overkørsel                               |
| 425          |                                   |              |       | 59,68                           |  |
| 425          | x                                 |              |       | 59,78                           |  |
|              | 50                                | 1,9          |       |                                 |  |
| 509          | x                                 |              |       | 59,94                           |  |
| 509          |                                   |              |       | 59,64                           |  |
|              | ø 90                              |              |       |                                 | Overkørsel                               |
| 515          |                                   |              |       | 59,76                           |  |
| 515          | x                                 | x            | x     | 59,95                           |  |

## Dimensioner og skikkelse for kommunevandløb nr. 1.2: Nordlige Landkanal B

| Station<br>m | Bundbredde/<br>rørdimension<br>cm | Fald<br>o/oo | Anlæg | Bundkote/<br>rørkote<br>m (DNN) | Anmærkning |
|--------------|-----------------------------------|--------------|-------|---------------------------------|------------|
| 515          | x                                 | x            | x     | 59,95                           |            |
| 521          | 50                                |              |       | 59,96                           | Skalapæl   |
| 540          | x                                 |              |       | 60,00                           |            |
| 540          |                                   | 1,9          |       | 59,85                           |            |
|              | ø 100                             |              |       |                                 | Overkørsel |
| 542          |                                   |              |       | 59,74                           |            |
| 542          | x                                 | x            |       | 60,00                           |            |
|              | 50                                |              |       |                                 |            |
| 720          | x                                 |              |       | 60,11                           |            |
| 720          |                                   | 0,6          |       | 59,90                           |            |
|              | ø 60                              |              |       |                                 | Overkørsel |
| 725          |                                   |              |       | 59,73                           |            |
| 725          | x                                 | x            | 1,0   | 60,11                           |            |
|              | 50                                | 2,1          |       |                                 |            |
| 817          |                                   | x            |       | 60,30                           |            |
| 861          | x                                 |              |       | 60,34                           |            |
|              | 150/140                           |              |       |                                 | Bro        |
| 865          | x                                 | 1,0          |       | 60,35                           |            |
| 880          | 50                                |              |       | 60,36                           | Skalapæl   |
| 934          | x                                 | x            |       | 60,42                           |            |
| 934          |                                   |              |       | 60,10                           |            |
|              | ø 50                              |              |       |                                 | Overkørsel |
| 939          |                                   | 3,3          |       | 60,31                           |            |
| 939          | x                                 |              |       | 60,44                           |            |
|              | 50                                |              |       |                                 |            |
| 1004         | x                                 | x            | x     | 60,65                           |            |

## Dimensioner og skikkelse for kommunevandløb nr. 1.2: Nordlige Landkanal B

| Station<br>m | Bundbredde/<br>rørdimension<br>cm | Fald<br>o/oo | Anlæg | Bundkote/<br>rørkote<br>m (DNN) | Anmærkning                                     |
|--------------|-----------------------------------|--------------|-------|---------------------------------|--|
| 1004         | x<br>50                           | x            | x     | 60,65                           |  |
| 1163<br>1163 | x<br>ø 90                         |              |       | 61,00<br>60,65                  | Overkørsel                                     |
| 1164<br>1164 | x<br>50                           | 2,2          |       | 60,63<br>61,00                  |  |
| 1369<br>1369 | x<br>ø 80                         |              | 1,0   | 61,45<br>61,14                  | Overkørsel                                     |
| 1375<br>1375 | x                                 | x<br>1,2     |       | 61,40<br>61,47                  |  |
| 1646         | 50                                | x<br>2,1     |       | 61,80                           |  |
| 1910         |                                   | x<br>14,7    |       | 62,35                           | Stryg  |
| 1927         |                                   | x<br>5,2     |       | 62,60                           |  |
| 1985         | x                                 | x            | x     | 62,90                           | Udløb ø 40<br>Start på Nordlige<br>Landkanal B |

Skema 3, side 3/3

### Dimensioner og skikkelse for kommunevandløb nr. 1.3: Østlig Sidekanal A

Privat sept. 2000

| Station<br>m | Bundbredde/<br>rørdimension<br>cm | Fald<br>o/oo | Anlæg | Bundkote/<br>rørkote<br>m (DNN) | Anmærkning   |
|--------------|-----------------------------------|--------------|-------|---------------------------------|--|
| 0            | x                                 | x            | x     | 59,48                           | Udløb i Gispel-<br>mosens Hovedka-<br>nal st. 2843 |
|              | 50                                | 1,2          | 1,0   |                                 |  |
| 318          |                                   | x            |       | 59,86                           |  |
|              |                                   | 7,3          |       |                                 |  |
| 431          | x                                 | x            | x     | 60,68                           | Udløb ø 22<br>Start på Østlig<br>Sidekanal A       |

Skema 4, side 1/1

## Dimensioner og skikkelse for kommunevandløb nr. 1.4: Østlig Sidekanal B

Priser sept. 2000

| Station<br>m | Bundbredde/<br>rørdimension<br>cm | Fald<br>o/oo | Anlæg | Bundkote/<br>rørkote<br>m (DNN) | Anmærkning   |
|--------------|-----------------------------------|--------------|-------|---------------------------------|--|
| 0            | x                                 | x            | x     | 60,01                           | Udløb i Gispel-<br>mosens Hovedka-<br>nal st. 3108 |
|              | 30                                | 50           | 1,0   |                                 |  |
| 1            | x                                 | x            | x     | 60,06                           | Udløb rørledning                                   |
|              | ø 20                              |              |       |                                 |  |
| 135          | x                                 | x            | x     | 60,65                           | Indløb rørledning                                  |
|              |                                   |              |       |                                 | Styrt  |
| 136          |                                   | x            |       | 60,93                           |  |
|              | 30                                | 6,7          |       |                                 |  |
| 226          |                                   | x            |       | 61,53                           | Tilløb til Østlig<br>Sidekanal B                   |
|              |                                   | 8,1          | 1,0   |                                 |  |
| 294          | x                                 |              |       | 62,08                           |  |
| 294          |                                   |              |       | 61,89                           |  |
|              | ø 40 / 35                         |              |       |                                 | Overkørsel   |
| 301          |                                   |              |       | 62,07                           |  |
| 301          | x                                 | x            |       | 62,14                           |  |
|              | 30                                | 3,7          |       |                                 |  |
| 331          | x                                 | x            | x     | 62,25                           | Udløb ø 30<br>Start på Østlig<br>Sidekanal B       |

Skema 5, side 1/1

**Dimensioner og skikkelse for kommunevandløb nr. 1.4.1: Tilløbet til Østlig Sidekanal B**
*Privat sept. 2000*

| Station<br>m | Bundbredde/<br>rørdimension<br>cm | Fald<br>o/oo | Anlæg | Bundkote/<br>rørkote<br>m (DNN) | Anmærkning  |
|--------------|-----------------------------------|--------------|-------|---------------------------------|---|
| 0            | x                                 | x            | x     | 61,53                           | Udløb i Østlig<br>Sidekanal st. 226                     |
|              | 30                                | 11,8         | 1,0   |                                 |   |
| 57           | x                                 | x            | x     | 62,20                           | Udløb ø 15<br>Start på Tilløb til<br>Østlig Sidekanal B |

**Skema 6, side 1/1**

#### 4. Bygværker.

##### 4.1 Broer og overkørsler.

Over Gispelmosens Hovedkanal fører følgende broer og overkørsler:

| Beliggenhed<br>st. i m | Beskrivelse | Vandslug/<br>rørdiameter<br>cm | Ejerforhold |
|------------------------|-------------|--------------------------------|-------------|
| 346 - 350              | Overkørsel  | ø 100                          | Privat      |
| 518 - 521              | Bro         | 120/130                        | Privat      |
| 881 - 887              | Overkørsel  | ø 100                          | Privat      |
| 1300 - 1304            | Overkørsel  | ø 100                          | Privat      |
| 1342 - 1345            | Overkørsel  | ø 100                          | Privat      |
| 1428 - 1431            | Overkørsel  | ø 100                          | Privat      |
| 1456 - 1461            | Overkørsel  | ø 100                          | Privat      |
| 1543 - 1547            | Overkørsel  | ø 100                          | Privat      |
| 1696 - 1701            | Overkørsel  | ø 100                          | Privat      |
| 1725 - 1729            | Overkørsel  | ø 100                          | Privat      |
| 1865 - 1870            | Overkørsel  | ø 100                          | Privat      |
| 1979 - 1984            | Overkørsel  | ø 100                          | Privat      |
| 2004 - 2008            | Overkørsel  | ø 100                          | Privat      |
| 2084 - 2088            | Overkørsel  | ø 100                          | Privat      |
| 2156 - 2165            | Overkørsel  | ø 100                          | Privat      |
| 2411 - 2421            | Overkørsel  | ø 100                          | Privat      |
| 2526 - 2530            | Overkørsel  | ø 100                          | Privat      |
| 2587 - 2604            | Overkørsel  | ø 100/110                      | Privat      |
| 2767 - 2773            | Overkørsel  | ø 100                          | Privat      |
| 3007 - 3013            | Overkørsel  | ø 80                           | Privat      |
| 3108 - 3114            | Overkørsel  | ø 80                           | Privat      |
| 3182 - 3194            | Overkørsel  | ø 80                           | Privat      |



## Over Gispelmosens Hovedkanal fører følgende broer og overkørsler (fortsat):

| Beliggenhed<br>st. i m | Beskrivelse              | Vandslug/<br>rørdiameter<br>cm | Ejerforhold   |
|------------------------|--------------------------|--------------------------------|---------------|
| 3350 - 3360            | Overkørsel               | ø 80                           | Privat        |
| 3384 - 3391            | Overkørsel               | ø 80                           | Privat        |
| 4047 - 4052            | Overkørsel               | ø 50                           | Privat        |
| 4493 - 4503            | Overkørsel<br>Vittrupvej | ø 45                           | Vejen Kommune |

Over Nordlige Landkanal A fører følgende broer og overkørsler: *Privat sept. 2000*

| Beliggenhed<br>st. i m | Beskrivelse | Vandslug/<br>rørdiameter<br>cm | Ejerforhold |
|------------------------|-------------|--------------------------------|-------------|
| 59 - 63                | Overkørsel  | ø 15                           | Privat      |

## Over Nordlige Landkanal B fører følgende broer og overkørsler:

| Beliggenhed<br>st. i m | Beskrivelse | Vandslug/<br>rørdiameter<br>cm | Ejerforhold |
|------------------------|-------------|--------------------------------|-------------|
| 316 - 320              | Overkørsel  | ø 60                           | Privat      |
| 382 - 386              | Overkørsel  | ø 60                           | Privat      |
| 422 - 425              | Overkørsel  | ø 50                           | Privat      |
| 509 - 515              | Overkørsel  | ø 90                           | Privat      |
| 540 - 542              | Overkørsel  | ø 100                          | Privat      |
| 720 - 725              | Overkørsel  | ø 60                           | Privat      |
| 861 - 865              | Bro         | 150/140                        | Privat      |
| 934 - 939              | Overkørsel  | ø 50                           | Privat      |
| 1163 - 1164            | Overkørsel  | ø 90                           | Privat      |
| 1369 - 1375            | Overkørsel  | ø 80                           | Privat      |

Over Østlig Sidekanal B fører følgende broer og overkørsler: *Privat sept. 2000*

| Beliggenhed<br>st. i m | Beskrivelse | Vandslug/<br>rørdiameter<br>cm | Ejerforhold |
|------------------------|-------------|--------------------------------|-------------|
| 294 - 301              | Overkørsel  | ø 40/35                        | Privat      |

#### **4.2 Dræn og åbne tilløb.**

Til Gispelmosens Hovedkanal ledes følgende dræn:

| Beliggenhed<br>st. i m | Bundkote<br>m, DNN | Placering          | Materiale   | Dimension<br>cm |
|------------------------|--------------------|--------------------|-------------|-----------------|
| 398                    | 56,89              | Tilløb fra venstre | B (beton)   | ø 15            |
| 860                    | 57,46              | Tilløb fra højre   | B           | ø 10            |
| 869                    | 57,71              | Tilløb fra højre   | P (plastik) | ø 8             |
| 949                    | 57,88              | Tilløb fra venstre | B           | ø 30            |
| 1143                   | 57,99              | Tilløb fra venstre | P           | ø 8             |
| 1567                   | 58,26              | Tilløb fra venstre | B           | ø 25            |
| 1706                   | 58,60              | Tilløb fra venstre | L (ler)     | ø 10            |
| 2019                   | 58,75              | Tilløb fra venstre | L           | ø 16            |
| 2442                   | 59,19              | Tilløb fra venstre | L           | ø 10            |
| 2555                   | 59,52              | Tilløb fra venstre | L           | ø 26            |
| 2868                   | 59,53              | Tilløb fra venstre | B           | ø 15            |
| 2933                   | 59,70              | Tilløb fra højre   | B           | ø 10            |
| 2996                   | 59,77              | Tilløb fra højre   | L           | ø 9             |
| 3108                   | 60,04              | Tilløb fra højre   | B           | ø 20            |
| 3132                   | 60,04              | Tilløb fra højre   | B           | ø 15            |
| 3132                   | 60,09              | Tilløb fra venstre | B           | ø 15            |
| 3139                   | 60,16              | Tilløb fra venstre | B           | ø 15            |
| 3176                   | 60,30              | Tilløb fra venstre | B           | ø 10            |
| 3178                   | 60,23              | Tilløb fra højre   | B           | ø 10            |
| 3224                   | 60,29              | Tilløb fra højre   | B           | ø 15            |
| 3307                   | 60,39              | Tilløb fra venstre | B           | ø 25            |
| 3377                   | 60,70              | Tilløb fra højre   | L           | ø 8             |
| 3406                   | 60,74              | Tilløb fra højre   | P           | ø 12            |
| 3497                   | 60,95              | Tilløb fra højre   | B           | ø 15            |
| 3528                   | 60,95              | Tilløb fra højre   | B           | ø 10            |
| 3549                   | 60,95              | Tilløb fra venstre | L           | ø 15            |

## Til Gispelmosens Hovedkanal ledes følgende dræn (fortsat):

| Beliggenhed<br>st. i m | Bundkote<br>m, DNN | Placering          | Materiale | Dimension<br>cm |
|------------------------|--------------------|--------------------|-----------|-----------------|
| 3575                   | 61,02              | Tilløb fra venstre | L         | ø 14            |
| 3598                   | 61,07              | Tilløb fra højre   | B         | ø 20            |
| 3609                   | 61,06              | Tilløb fra højre   | B         | ø 20            |
| 3705                   | 61,30              | Tilløb fra venstre | B         | ø 25            |
| 3839                   | 62,57              | Tilløb fra venstre | L         | ø 10            |
| 4055                   | 63,11              | Tilløb fra højre   | L         | ø 14            |
| 4068                   | 63,43              | Tilløb fra højre   | L         | ø 7             |
| 4100                   | 63,48              | Tilløb fra højre   | L         | ø 5             |
| 4116                   | 63,45              | Tilløb fra højre   | L         | ø 5             |
| 4417                   | 63,85              | Tilløb fra højre   | L         | ø 5             |
| 4434                   | 63,90              | Tilløb fra højre   | P         | ø 12            |
| 4503                   | 64,03              | Tilløb fra venstre | B         | ø 20            |
| 4630                   | 64,72              | Tilløb fra venstre | L         | ø 8             |

## Til Gispelmosens Hovedkanal ledes følgende åbne tilløb:

| Beliggenhed<br>st. i m | Bundkote<br>m, DNN | Placering          | Bundbredde<br>m |
|------------------------|--------------------|--------------------|-----------------|
| 523                    | 58,15              | Tilløb fra venstre | 0,25            |
| 792                    | 57,68              | Tilløb fra højre   | 0,25            |
| 881                    | 57,45              | Tilløb fra højre   | 0,35            |
| 1096                   | 58,60              | Tilløb fra venstre | 0,30            |
| 1226                   | 58,87              | Tilløb fra venstre | 0,25            |
| 1306                   | 58,57              | Tilløb fra højre   | 0,20            |
| 1308                   | 58,44              | Tilløb fra venstre | 0,20            |
| 1379                   | 58,58              | Tilløb fra højre   | 0,25            |
| 1380                   | 59,00              | Tilløb fra venstre | 0,25            |
| 1454                   | 58,83              | Tilløb fra venstre | 0,20            |
| 1507                   | 58,66              | Tilløb fra højre   | 0,25            |
| 1507                   | 58,55              | Tilløb fra venstre | 0,25            |
| 1587                   | 58,66              | Tilløb fra venstre | 0,25            |
| 1587                   | 58,64              | Tilløb fra højre   | 0,20            |
| 1767                   | 58,72              | Tilløb fra venstre | 0,25            |
| 1795                   | 58,82              | Tilløb fra venstre | 0,25            |
| 1873                   | 58,72              | Tilløb fra højre   | 0,40            |
| 1986                   | 58,97              | Tilløb fra venstre | 0,20            |
| 2042                   | 58,97              | Tilløb fra venstre | 0,20            |
| 2067                   | 59,12              | Tilløb fra højre   | 0,20            |

Til Gispelmosens Hovedkanal ledes følgende åbne tilløb:

| Beliggenhed<br>st. i m | Bundkote<br>m, DNN | Placering          | Bundbredde<br>m |
|------------------------|--------------------|--------------------|-----------------|
| 2069                   | 59,11              | Tilløb fra venstre | 0,20            |
| 2093                   | 58,90              | Tilløb fra venstre | 0,60            |
| 2297                   | 59,16              | Tilløb fra venstre | 0,30            |
| 2302                   | 59,23              | Tilløb fra venstre | 0,25            |
| 2305                   | 59,22              | Tilløb fra højre   | 0,25            |
| 2425                   | 59,39              | Tilløb fra højre   | 0,25            |
| 2501                   | 59,36              | Tilløb fra venstre | 0,35            |
| 2521                   | 59,47              | Tilløb fra højre   | 0,25            |
| 2654                   | 59,40              | Tilløb fra højre   | 1,00            |
| 2843                   | 59,54              | Tilløb fra højre   | 0,80            |
| 3116                   | 60,18              | Tilløb fra højre   | 0,30            |
| 3393                   | 60,89              | Tilløb fra venstre | 0,50            |
| 3549                   | 61,42              | Tilløb fra højre   | 0,30            |
| 3932                   | 63,01              | Tilløb fra venstre | 0,20            |
| 4492                   | 64,19              | Tilløb fra højre   | 0,25            |
| 4502                   | 64,15              | Tilløb fra venstre | 0,30            |
| 4612                   | 64,43              | Tilløb fra højre   | 0,30            |
| 4630                   | 64,57              | Tilløb fra højre   | 0,30            |

Til Nordlige Landkanal A ledes følgende dræn: *Privat sept. 2000*

| Beliggenhed<br>st. i m | Bundkote<br>m, DNN | Placering          | Materiale | Dimension<br>cm |
|------------------------|--------------------|--------------------|-----------|-----------------|
| 128                    | 58,19              | Tilløb fra venstre | L         | ø 14            |
| 184                    | 58,19              | Tilløb fra højre   | P         | ø 15            |

Til Nordlige Landkanal B ledes følgende dræn:

| Beliggenhed<br>st. i m | Bundkote<br>m, DNN | Placering        | Materiale | Dimension<br>cm |
|------------------------|--------------------|------------------|-----------|-----------------|
| 671                    | 60,10              | Tilløb fra højre | L         | ø 10            |
| 775                    | 60,39              | Tilløb fra højre | L         | ø 10            |
| 968                    | 60,74              | Tilløb fra højre | L         | ø 8             |
| 1079                   | 60,89              | Tilløb fra højre | P         | ø 8             |
| 1344                   | 61,62              | Tilløb fra højre | L         | ø 10            |
| 1646                   | 61,84              | Tilløb fra højre | L         | ø 6             |

Til Nordlige Landkanal B ledes følgende åbne tilløb:

| Beliggenhed<br>st. i m | Bundkote<br>m, DNN | Placering          | Bundbredde<br>m |
|------------------------|--------------------|--------------------|-----------------|
| 322                    | 60,03              | Tilløb fra venstre | 0,40            |
| 388                    | 60,08              | Tilløb fra venstre | 0,40            |
| 436                    | 60,56              | Tilløb fra venstre | 0,25            |
| 606                    | 61,10              | Tilløb fra venstre | 0,40            |
| 619                    | 60,71              | Tilløb fra venstre | 0,40            |
| 621                    | 60,46              | Tilløb fra højre   | 0,40            |
| 856                    | 60,61              | Tilløb fra højre   | 0,30            |
| 868                    | 61,17              | Tilløb fra højre   | 0,30            |
| 913                    | 60,99              | Tilløb fra venstre | 0,30            |
| 1004                   | 60,73              | Tilløb fra højre   | 0,40            |
| 1004                   | 61,21              | Tilløb fra venstre | 0,25            |
| 1165                   | 61,34              | Tilløb fra højre   | 0,25            |
| 1165                   | 61,72              | Tilløb fra venstre | 0,25            |
| 1547                   | 62,12              | Tilløb fra venstre | 0,30            |

Til Østlig Sidekanal A ledes følgende dræn: Privat sept 2000

| Beliggenhed<br>st. i m | Bundkote<br>m, DNN | Placering          | Materiale | Dimension<br>cm |
|------------------------|--------------------|--------------------|-----------|-----------------|
| 318                    | 59,86              | Tilløb fra venstre | L         | ø 18            |
| 430                    | 60,82              | Tilløb fra venstre | L         | ø 18            |

Til Østlig Sidekanal A ledes følgende åbne tilløb: Privat sept 2000

| Beliggenhed<br>st. i m | Bundkote<br>m, DNN | Placering        | Bundbredde<br>m |
|------------------------|--------------------|------------------|-----------------|
| 266                    | 60,06              | Tilløb fra højre | 0,25            |
| 289                    | 59,94              | Tilløb fra højre | 0,30            |

Til Østlig Sidekanal B ledes følgende åbne tilløb: Privat sept 2000

| Beliggenhed<br>st. i m | Bundkote<br>m, DNN | Placering        | Bundbredde<br>m |
|------------------------|--------------------|------------------|-----------------|
| 226                    | 61,53              | Tilløb fra højre | 0,25            |

## **5. Administrative bestemmelser.**

1. Vandløbene administreres af Byrådet i Vejen Kommune, som er vandløbsmyndighed jf. vandløbslovens § 7.

2. Vandløbene med bygværker m.v. skal vedligeholdes således, at den for vandløbene fastsatte vandføringsevne (jf. afs. 3.2) ikke ændres og målsætningen for vandløbene jf. Ribe Amts "Regionplan 2004" opfyldes.

3. Vandløbenes vedligeholdelse påhviler vandløbsmyndigheden.

Ved rørlagte strækninger med brønde omfatter vedligeholdelsen kun almindelig renholdelse, såsom spuling og rensning af ledning og brønde.

Vedligeholdelsen omfatter ikke hel eller delvis fornyelse, udskiftning eller omlægning af rørlagte strækninger jf. pkt. 5.4.

4. I tilfælde af hel eller delvis omlægning af rørledninger skal sagen behandles af vandløbsmyndigheden som reguleringssag jf. vandløbslovens § 32.

5. Bygværker - såsom styrt, stryg og skråningssikringer - der er udført af hensyn til vandløbene vedligeholdes som dele af vandløbene.

Vedligeholdelsen af øvrige bygværker - broer, stemmeværker, overkørsler, vandingsanlæg m.v. - påhviler de respektive ejere eller brugere. Ejerne eller brugerne har pligt til at optage den slam, grøde m.v., der samler sig ved bygværkerne, jf. vandløbslovens § 27, stk. 4.

Bygværker som ikke vedligeholdes forsvarligt og som derfor kan være til gene for vandløbets vandafledning, kan istandsættes eller fjernes ved vandløbsmyndighedens foranstaltning og på brugerens h.h.v. ejerens bekostning.

6. Eksisterende beplantning indenfor en afstand af 2 m fra vandløbenes øverste kant, skal søges bevaret af hensyn til dens grødebegrænsende virkning.

På samme areal kan vandløbsmyndigheden, i samråd med bredejerne, beslutte at foretage beplantning jf. vandløbslovens § 34.

7. Vandløbsmyndigheden kan i samråd med bredejerne udføre projekter til miljøforbedrende foranstaltninger, så som

- placere større sten i vandløbet.
- etablere strømkoncentratorer.
- etablere gydebanker.
- fjerne mindre spærringer for fri passage.

## **6. Bestemmelser om sejlads.**

Det er forbudt at sejle på vandløbene uden vandløbsmyndighedens tilladelse.

Forbudet mod sejlads gælder ikke for vandløbsmyndighedens sejlads i forbindelse med tilsyn og vedligeholdelse.



## 7. Bredejerforhold.

1. Ved følgende vandløb må der ikke dyrkes, foretages jordbehandling eller terrænændring i 2 m brede bræmmer langs vandløbenes øverste kant, jf. vandløbsloven § 69.

Kommunevandløb nr. 1.0, Gispelmosens Hovedkanal.

Ved følgende vandløb må der ikke dyrkes, foretages jordbehandling eller terrænændring i 1 m brede bræmmer langs vandløbenes øverste kant.

Kommunevandløb nr. 1.1, Nordlige Landkanal A. *Privat sept. 2000*

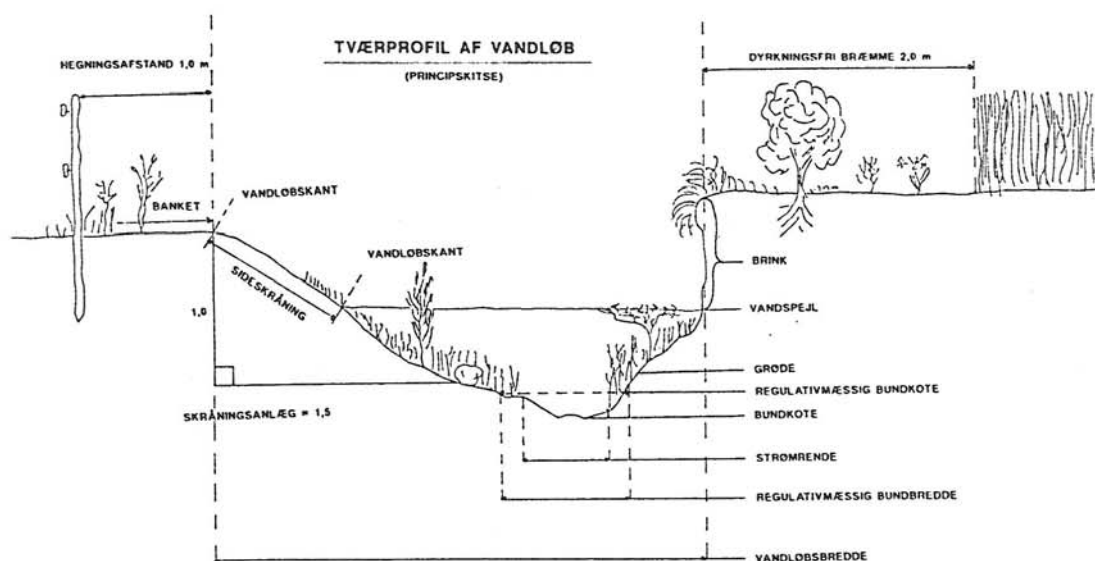
Kommunevandløb nr. 1.2, Nordlige Landkanal B.

Kommunevandløb nr. 1.3, Østlig Sidekanal A.

Kommunevandløb nr. 1.4, Østlig Sidekanal B.

Kommunevandløb nr. 1.4.1, Tilløb til Østlig Sidekanal B. *Privat sept. 2000*

I bræmmerne må der ligeledes ikke foretages andet, der kan hindre eller vanskeliggøre vedligeholdelsesarbejdet og tilsynets færdsel, samt kan forårsage sammenstyrtning af brinker.



2. De til vandløbene grænsende ejendommers ejere og brugere er i øvrigt pligtige til at tåle de fornødne vedligeholdelsesarbejders udførelse, herunder transport af materialer og maskiner og disses arbejde langs vandløbenes bredder. Arbejdsbæltet bliver normalt ikke over 8 m.

3. Bygninger, bygværker, faste hegn, beplantninger, udgravninger og lignende anlæg af blivende art må ikke uden vandløbsmyndighedens tilladelse anbringes vandløbsprofilets øverste kant nærmere end 8 m. Inden for samme afstand må der ikke foretages terrænændringer af nogen art. Undtaget herfor er den i afsnit 5.5 anførte beplantning.

For rørlagte strækninger gælder, at bygninger, bygværker, faste hegn, beplantninger, udgravninger og lignende anlæg af blivende art, normalt ikke må anbringes nærmere end 2,5 m fra rørledningens midte.

4. De til vandløbene grænsende arealer må ikke uden vandløbsmyndighedens tilladelse benyttes til løsdrift medmindre der sættes forsvarligt hegn langs med og mindst 1 m fra vandløbsprofilets øverste kant.  
Sådanne hegn er bredejerne pligtige til at fjerne inden 2 uger efter tilsynets meddelelse om, at det er nødvendigt af hensyn til maskinel udførelse af vedligeholdelsesarbejdet.
5. I henhold til vandløbslovens § 6 må ingen bortlede vandet fra vandløbene eller foranledige, at vandstanden i vandløbet forandres eller vandets frie løb hindres.
6. Ingen må uden vandløbsmyndighedens tilladelse foretage indgreb i eller ved vandløbene - f.eks. regulering og rørlægning i strid med regulativets bestemmelser, vandløbsloven eller anden lovgivning.
7. Vandløbene må ikke tilføres faste stoffer, haveaffald, spildevand eller andre væsker, der foranlediger aflejringer i vandløbene eller forurener vandet, jf. miljøbeskyttelseslovens § 27.

Ved trykspuling af dræn skal det okkerholdige vand samles op, og okkeren bundfældes i mindst 1 time, inden det rensede vand ledes ud. Skyllevandet kan også pumpes op og spredes på markerne, mens spulingen foregår. Der skal da pumpes i minimum 15 min. efter spulingen er ophørt.

Inden arbejdet med trykspuling af dræn påbegyndes, skal vandløbsmyndigheden og dambrugsejere i en afstand indtil 6 km nedstrøms arbejdsstedet kontaktes.

8. Sand, slam og grøde, der ophobes ved stemmeværker og andre bygværker, opsamles af ejeren og må ikke videreføres jf. afsnit 5.5

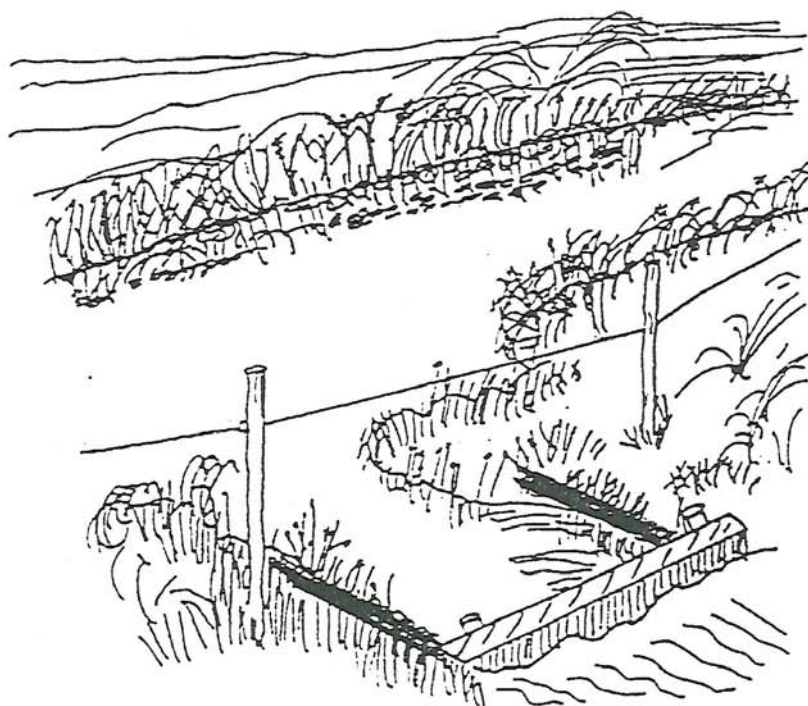
9. Den på vandløbenes arealer værende afmærkning med kantpæle og skalapæle må ikke beskadiges eller fjernes. Sker dette, er den for beskadigelsen eller fjernelsen ansvarlige pligtig til at bekoste retableringen.
10. Beskadiges vandløbene, diger, bygværker eller andre anlæg ved vandløbene, eller foretages foranstaltninger i strid med vandløbsloven, kan vandløbsmyndigheden meddele påbud om genoprettelse af den tidligere tilstand.

Er et påbud ikke efterkommet inden udløbet af den fastsatte frist, kan vandløbsmyndigheden foretage det fornødne på den forpligtedes regning, jf. vandløbslovens § 54.

11. Er der fare for, at betydelig skade kan ske på grund af mangelfuld tilstand, usædvanlige nedbørsforhold eller andre udefra kommende usædvanlige begivenheder, kan vandløbsmyndigheden foretage det fornødne uden påbud og på den forpligtedes regning, jf. vandløbslovens § 55.
12. Udløb fra drænledninger skal udføres og vedligeholdes således, at de ikke gør skade på vandløbets skråninger. Udførelse af andre rørledninger må kun ske efter forud indhentet tilladelse fra vandløbsmyndigheden.
13. Bredejerne kan uden tilladelse oppumpe vand fra vandløbene til kreaturvanding med mulepumpe eller evt. vindpumpe. Anlæggets vandindtag skal afmærkes af hensyn til vedligeholdelsesarbejdet.

Vandløbsmyndigheden kan meddele tilladelse til indretning af egentlige vandingssteder. Anden vandindtagning må ikke finde sted uden tilladelse, jf. vandforsyningslovens bestemmelser.

En principskitse af et vandingssted for kreaturer ses på næste side.



14. Nye åbne tilløb, og tilløb der reguleres, skal forsynes med en overkørsel med et 5 m bredt brodæk ved udløbet. Overkørslerne skal etableres med henblik på transport af materiel, der anvendes til vandløbenes vedligeholdelse.
15. Ved etablering af nye drænsystemer skal drænudløbet ligge mindst 20 cm over den regulativmæssige bundkote.
16. Anlæg af broer, overkørsler eller lignende, samt nedlægning af rørledninger, kabler m.v. i vandløbene kræver vandløbsmyndighedens godkendelse.
17. Overtrædelse af bestemmelserne i regulativet kan straffes med bøde, jf. § 85 i vandløbsloven.
18. Skyggegivende træer og buske langs vandløbene må ikke fjernes uden vandløbsmyndighedens godkendelse. For at begrænse grødevæksten kan vandløbsmyndigheden efter aftale med lodsejerne foretage beplantning.

## **8. Vedligeholdelse.**

### **8.1 Generelle forhold**

1. Vandløbene, herunder den efter § 34 angivne beplantning (træer og buske), vedligeholdes af vandløbsmyndigheden, Vejen Kommune.
2. Vandløbsmyndigheden afgør, om vandløbenes vedligeholdelse skal udføres i entreprise eller ved egen foranstaltning.
3. Vedligeholdelsen skal udføres på en sådan måde, at vandløbenes fysiske tilstand bringes og herefter holdes i overensstemmelse med de krav, som målsætningen stiller.
4. Bygværker, såsom styrt, stryg, skråningssikringer m.v., der er udført af hensyn til vandløbene, vedligeholdes som dele af vandløbet.
5. Ved tilrettelæggelse af vedligeholdelsesarbejdet skal ulemper, som ejere og brugere skal tåle jf. vandløbslovens § 28, søges fordelt ligeligt på begge sider af vandløbet.

Hvor der foretages maskinel grødeskæring flere gange årligt, kan disse foretages fra samme side af vandløbet 1 år af gangen.

6. Den fyld m.v. der fremkommer ved vandløbenes vedligeholdelse, er brugerne af de tilstødende arealer pligtig til at fjerne eller sprede i et ikke over 10 cm tykt lag og mindst 5 m fra vandløbskanten inden hvert års 1. maj.
7. Det påhviler den enkelte ejer eller bruger selv at undersøge, om der er oplagt fyld, som skal fjernes eller spredes.

Undlader en ejer eller bruger at fjerne fylden, kan vandløbsmyndigheden efter 2 ugers skriftlig varsel til ejeren eller brugeren lade arbejdet udføre på den pågældendes bekostning.

8. Sker der erosion til skade for vandløbene, kan vandløbsmyndigheden foretage skråningssikring hele året.
9. Lodsejere, eller andre med interesse i vandløbet, som finder vandløbets vedligeholdelsestilstand eller andre forhold vedrørende vandløbet utilfredsstillende kan rette henvendelse herom til Teknisk forvaltning.

## **8.2 Vedligeholdelsespraksis.**

Vedligeholdelsen foregår efter to forskellige principper jf. følgende opdeling af vandløbene i kategorier:

**Kategori 1: *Vandløbsstrækninger der er fiskevands- eller påvirket af okker målsatte.***

Vedligeholdelsen i den grødefri periode (1.11. - 15.5.) styres af vandføringsevnen, som er fastlagt ud fra den teoretiske skikkelse jf. afsnit 3.2.

Vedligeholdelsen i grødeperioden (15.5. - 30.10.) består i etablering og skæring af en strømrende, med strømrendebredder som fremgår af efterfølgende skema.

**Kategori 2: *Vandløbsstrækninger der har en lempet målsætning eller strækninger, der ikke har en målsætning.***

Grødeskæring foretages i hele den regulativmæssig bundbredde.

Oprensning foretages til den regulativmæssigt fastlagte skikkelse

**Kategori 1: Vandløbsstrækninger der er fiskevands- eller påvirket af okker målsatte**

**Grødeskæring:**

I perioden 15.5. - 31.10. skæres grøden max. 2 gange i en strømrende med strømrendebredder som angivet i skemaet på næste side. Vandløbsmyndigheden kan derudover efter eget skøn iværksætte ekstraordinære grødeskæringer, hvis der indtræder fare for betydelige skader på grund af kraftig grødevækst i vandløbet.

Strømrenden etableres ved gennemførelse af grødeskæring.

Grødeskæring foretages med le, håndbåren motorredskab eller rent undtagelsesvis ved hjælp af mejekurv.

Grødeskæringen foretages på en sådan måde, at den naturlige strømrende i vandløbet udvides til de for vandløbsstrækningen angivne bredder.

På strækninger, hvor der ikke er en tydelig strømrende skal grøden slås i et snoet forløb efterladende bræmmer af varierende bredde langs begge brinker.

Grøden skæres så tæt ved bunden som muligt og uden at rode op i denne.

Såfremt drænudløb er markeret, fjernes grøden ud for disse.

Grødeskæring foretages normalt inden den 31. oktober.

Afskåret grøde skal opsamles på hensigtsmæssige placerede stationer og senest 24 timer efter skæringen være fjernet fra de vandløbsnære arealer.

Alternativt kan grøden fordeles ligeligt på bredderne. Brugere af de tilstødende arealer er pligtige til at fjerne eller sprede grøden. Grøde oplagt i 2 m bræmmer skal ligeledes fjernes eller spredes på de tilstødende arealer af brugere.

**Strømrendebredder:**

Strømrenden i vandløbene skal i grødeperioden have følgende bredder.

| Vandløb                        | Vandløbsstrækning | Strømrøndebredde<br>[cm] |          |
|--------------------------------|-------------------|--------------------------|----------|
|                                |                   | Sommer                   | Efterår  |
| <b>Gispelmosens Hovedkanal</b> | st. 0 - 881       | 60 - 80                  | 80 - 100 |

### Kantslåning/beskæring af bredvegetation.

Slåning af vegetation på vandløbskråning og bræmmer skal begrænses mest muligt.

Som hovedregel bør slåning aldrig foretages om sommeren.

Hvis slåning gennemføres, bør den foretages om efteråret.

Kantslåning / beskæring af bredvegetation kan foretages ved nedennævnte forhold:

- Der må foretages pleje af træer og buske under hensyn til den grødebegrænsende effekt i vandløbene.
- Brændenælder afskæres på hele anlægget (max. 20 cm stub) i perioden juni - oktober, såfremt de danner sammenhængende bevoksning.
- Bjørneklo afskæres på anlæg og bræmmer i forbindelse med grødeskæring.
- For strækninger med bundbredder under 1 meter afskæres vegetationen på anlægget i en bredde på minimum 100 cm målt fra vandløbsbunden, dog højst til kronekanten. Slåning foretages i forbindelse med grødeskæring, helst efter 1. september.
- For strækninger med bundbredder over 1 meter afskæres stivstænglet vegetation på anlægget i en bredde på minimum 100 cm målt fra vandløbsbunden, for at hindre at vegetationen vælter ned i vandløbet. Slåning foretages i forbindelse med grødeskæring, helst efter 1. september.

Afskåret kantvegetation skal optages fra vandløbet efterhånden som den afskæres og oplægges ovenfor øverste vandløbskant, indenfor en afstand af 5 meter fra denne kant.

### Oprensning.

Oprensning af bundsediment må kun finde sted, såfremt det ved opmåling er konstateret en forringet vandføringsevne svarende til en hævnning af vandspejlet på mindst 10 cm jf. de i afsnit 3 angivne koter og dimensioner. En tilstrækkelig drændybde sikres ved oprensning af strømrønden til de i afsnit 3 angivne bundkoter.



Oprensning omfatter alene fjernelsen af aflejringer af sand og slam m.v. Oprensning må foretages indtil en forbedring af vandføringsevnen svarende til en sænkning af vandspejlet på højst 20 cm.

Grus og sten bør lades uberørte og skal lægges tilbage i vandløbet, hvor de i forbindelse med arbejdet alligevel kommer op fra vandløbsbunden.

Grusbanker, udhængende brinker og andet der kan sikre målsætningens opfyldelse, vedligeholdes yderst skånsomt.

Oprensning bør så vidt muligt foretages i perioden juli - august, evt. september. Mindre aflejringer som hindrer udløb fra dræn m.v., kan dog fjernes hele året.

**Kategori 2. Vandløbsstrækninger der har en lempet målsætning eller strækninger der ikke har en målsætning.**

---

|                               |                |     |                     |
|-------------------------------|----------------|-----|---------------------|
| Gispelmosens Hovedkanal       | st. 881 - 4630 | (C) |                     |
| Nordlige Landkanal A          | st. 0 - 218    | (C) | Privat sept 2000    |
| Nordlige Landkanal B          | st. 0 - 1985   | (C) |                     |
| Østlig Sidekanal A            | st. 0 - 341    | (C) | } Privat sept. 2000 |
| Østlig Sidekanal B            | st. 0 - 331    | (C) |                     |
| Tilløb til Østlig Sidekanal B | st. 0 - 57     | (C) |                     |

**Grødeskæring.**

I perioden 15.5 - 31.10 skæres grøden 1 gang i en bredde svarende til den regulativmæssige bundbredde. Hvor vandløbets bredde er større end den regulativmæssigt fastsatte, foretages grødeskæring kun i en strømmende, svarende til den fastsatte bundbredde.

Grøden skæres så tæt ved bunden som muligt og uden at rode op i denne.

Såfremt drænudløb er markeret, fjernes grøden ud for disse.

Afskåret grøde skal opsamles på hensigtsmæssigt placerede stationer og skal senest 24 timer efter skæringen være fjernet fra vandløbet og de vandløbsnære arealer.

Alternativt kan grøden fordeles ligeligt på bredderne. Brugere af de tilstødende arealer er pligtige til at fjerne eller sprede grøden. Grøde oplagt i 2 (1) m bræmmer skal ligeledes fjernes eller spredes på de tilstødende arealer af brugerne.

Skæringsbredden fremgår af nedenstående skema.

| Vandløb                              | Vandløbsstrækning | Skæringsbredde<br>[cm] |
|--------------------------------------|-------------------|------------------------|
| <b>Gispelmosens Hovedkanal</b>       | st. 881 - 3108    | 100                    |
|                                      | st. 3114 - 3705   | 50                     |
|                                      | st. 3755 - 4630   | 40                     |
| <b>Nordlige Landkanal A</b>          | st. 0 - 218       | 50                     |
| <b>Nordlige Landkanal B</b>          | st. 0 - 1985      | 50                     |
| <b>Østlig Sidekanal A</b>            | st. 0 - 431       | 50                     |
| <b>Østlig Sidekanal B</b>            | st. 0 - 331       | 30                     |
| <b>Tilløb til Østlig Sidekanal B</b> | st. 0 - 57        | 30                     |

Privat sept. 2000

Privat  
sept. 2000

#### Kantslåning/beskæring af bredvegetation.

Kantslåning og beskæring af bredvegetation bør kun udføres i det omfang, at vegetation og grøde er en væsentlig hindring for vandafstrømningen. Kantslåning og beskæring skal foregå skånsomt og som hovedregel om efteråret.

Kantslåning / beskæring af bredvegetation kan foretages ved nedennævnte forhold:

- Der må foretages pleje af træer og buske under hensyn til den grødebegrænsende effekt i vandløbene.
- Brændenælder afskæres på hele anlægget (max. 20 cm stub) i perioden juni - oktober, såfremt de danner sammenhængende bevoksning.
- Bjørneklo afskæres på anlæg og bræmmer i forbindelse med grødeskæring.
- For strækninger med bundbredder under 1 meter afskæres vegetationen på anlægget i en bredde på minimum 100 cm målt fra vandløbsbunden, dog højst til kronekanten. Slåning foretages i forbindelse med grødeskæring, helst efter 1. september.
- For strækninger med bundbredder over 1 meter afskæres stivstænglet vegetation på anlægget i en bredde på minimum 100 cm målt fra vandløbsbunden, for at hindre at vegetationen vælter ned i vandløbet. Slåning foretages i forbindelse med grødeskæring, helst efter 1. september.

Afskåret kantvegetation skal optages fra vandløbet efterhånden som den afskæres og oplægges ovenfor øverste vandløbskant, indenfor en afstand af 5 meter fra denne kant.

### Oprensning.

Oprensning af bundsediment må kun finde sted, såfremt det ved opmåling er konstateret en hævnning af regulativmæssig bund på mindst 10 cm. Ved oprensning må der kun uddybes til max. 10 cm under de i afsnit 3 angivne koter.

Oprensning omfatter alene fjernelsen af aflejringer af sand og slam m.v. Grus og sten bør lades uberørte og skal lægges tilbage i vandløbet, hvor de i forbindelse med arbejdet alligevel kommer op fra vandløbsbunden.

Oprensning kan foretages hele året, men skal så vidt muligt foretages i juli-september.

### 8.3 Kontrol.

Til kontrol af om et vandløb opfylder de regulativmæssige bestemmelser for den grødefri periode foretages følgende:

Der foretages en opmåling af de vandløbsstrækninger, hvor vandløbsmyndigheden skønner at regulativmæssige forhold ikke er opfyldt.

For de højt målsatte vandløb beregnes det regulativmæssige tværsnits vandspejl og det aktuelle tværsnits vandspejl ved en afstrømning på 60 l/s pr. km<sup>2</sup>.

Viser beregningerne at den faktiske vandstand er over 10 cm højere end den regulativmæssige vandstand foretages en oprensning.

Til beregningerne anvendes Manningformlen:

$$Q = M \times F \times R^{2/3} \times I^{1/2}$$

hvor:

- Q = Vandføring i m<sup>3</sup>/s
- M = Manningtal i m<sup>1/3</sup>/s
- F = Beskyttet tværsnitsareal i m<sup>2</sup>
- R = Hydraulisk radius = F/U, hvor U = den beskyllede perimeter
- I = Energiliniefaldet eller faldet over bunden.

Som en teoretisk værdi for Manningtallet anvendes 30, som for mange vandløb svarer til en normal vintersituation.

For vandløb uden eller med lempet målsætning konstateres ud fra opmålingen, om der på den/de aktuelle strækninger findes aflejringer svarende til en hævnning af vandløbsbunden på mere end 10 cm.

#### **8.4 Øvrige strækninger (rørlagte).**

Ved oprensning af rørlagte vandløbsstrækninger må sedimentet ikke tilføres de nedstrømsliggende åbne vandløbsstrækninger, men skal opsamles ved de tilgængelige brønde eller ved udløbet.

## 9. Tilsyn.

1. Det overordnede tilsyn med vandløbene udøves af vandløbsmyndigheden i Vejen Kommune. Tilsynet udføres af Teknisk forvaltning.
2. Tilsyn foretages så ofte som det findes påkrævet.
3. På begæring foretages der offentligt syn over vandløbene, eller delstrækninger heraf, i oktober og november måned.

## **10. Revision.**

1. Dette regulativ skal optages til revision senest den 1. januar 2007.
2. Regulativet skal endvidere revideres, såfremt der sker væsentlige ændringer i plangrundlaget for vandløbene, jf. § 10 i Bekendtgørelse nr. 49 af 15. februar 1985 om klassifikation og registrering af vandløb og om regulativer for offentlige vandløb.

## **11. Regulativets ikrafttræden.**

Regulativet for Gispelmosens Hovedkanal, Nordlige Landkanal A, Nordlige Landkanal B, Østlig Sidekanal A og Østlig Sidekanal B med tilløb har været bekendtgjort og fremlagt i Vejen Kommune til gennemsyn i 8 uger med opfordring til enhver med væsentlig interesse i vandløbene om at indgive eventuelle indsigelser og ændringsforslag i perioden fra den 9 / 4 - 1997 til den 4 / 6 - 1997

Regulativet træder i kraft fra datoen for dets vedtagelse.

Regulativet er endeligt vedtaget af Byrådet i Vejen Kommune den 6 / 10 - 1997



---

For Byrådet i Vejen Kommune

# REDEGØRELSE TIL REGULATIV

FOR

## VANDLØB I GISPELMOSE

### GISPELMOSENS HOVEDKANAL

NORDLIGE LANDKANAL A *Privat vandløb*

NORDLIGE LANDKANAL B

ØSTLIG SIDEKANAL A } *Privat vandløb*  
ØSTLIG SIDEKANAL B }



## 1. Fysisk beskrivelse af vandløbene og omgivelserne.

### **Gispelmosens Hovedkanal:**

Vandløbet er reguleret med en sandet bund og ind imellem blød bund pga. ringe strømhastighed. På besigtigelsestidspunktet var den øvre del af vandløbet udtørret. Der fandtes grøde i den nedre del af vandløbet med en dækningsgrad på 10-20 %.

Omgivelserne omkring den øvre ende af vandløbet består af kreaturgræssede marker og intensivt dyrkede arealer, mens vandløbet på den midterste del gennemløber Gispel Mose med eng og tæt voksende krat. På den nedre del gennemløber vandløbet et engområde og kreaturgræssede arealer med enkelte skyggende træer og buske.

Terrænet omkring vandløbet er fladt.

Vandløbet er på den nedre strækning (st. 0 - 881) målsat til: "Laksefiskevand" (B<sub>2</sub>).

Vandløbet er på den øvre strækning (st. 881 - 4630) målsat til: "Vandløb, der anvendes til afledning af vand" (C).

### **Nordlige Landkanal A: Privat vandløb**

Vandløbet er en mindre grøft med ringe til stillestående strømhastighed og uden fiskebiologisk interesse. Bunden er sandet, delvis blød med brunt slam. På besigtigelsestidspunktet var vandløbet på de nedre ca. 20 meter for nylig blevet kraftigt oprenset.

Omgivelserne er et fladt terræn bestående af eng, krat og kreaturgræssede arealer.

Vandløbet er målsat til: "Vandløb, der anvendes til afledning af vand" (C).

### **Nordlige Landkanal B:**

Vandløbet er reguleret med afskårne brinker gennem hele forløbet, med en sandet bund, delvis blød bund pga. stillestående vand. På besigtigelsestidspunktet var strækningerne omkring rørbroerne st. 725 - 939 samt ca. 30 meter nedstrøms rørbroen i st. 725 for nylig blevet kraftigt oprenset. Stillestående vand samledes omkring de to rørbroer, som ligger dybt.

Omgivelserne er et fladt terræn bestående af eng, intensivt dyrkede marker og kreaturgræssede arealer.

Vandløbet er målsat til: "Vandløb, der anvendes til afledning af vand" (C).

### **Østlig Sidekanal A:** *Privat vandløb*

Vandløbet er en grøft og fungerer som afløb fra Teglgården og evt. yderligere et par gårde, samt den sydlige del af Gispel Mose. Vandløbet er uden fiskebiologisk interesse.

Omgivelserne består af eng, krat og mose.

Vandløbet er målsat til: "Vandløb, der anvendes til afledning af vand" (C).

### **Østlig Sidekanal B med tilløb:** *Privat vandløb*

Vandløbet er en grøft og fungerer som afløb fra lossepladsen samt afdræning af omkringliggende marker. Vandløbet er uden fiskebiologisk interesse.

Vandløbet er målsat til: "Vandløb, der anvendes til afledning af vand" (C).

## **2. Afvandingsmæssige forhold.**

Grundlaget for fastsættelse af dimensioner, bundkoter m.v. for vandløbene har været:

- Tidligere regulativer og kendelser.
- Detaljeret opmåling udført i 1996.
- Besigtigelse og vurdering af fysiske forhold.

### **Teoretisk geometrisk skikkelse.**

Regulativet er udarbejdet efter princippet for en teoretisk geometrisk skikkelse (se forklaring kap. 3.2).

Dimensionerne i regulativet er bestemt på følgende måde:

Bundbredder og anlæg overføres fra de tidligere regulativer.

For strækninger, hvor der er fastsat koter i de tidligere regulativ, har disse, hvor det er muligt, dannet grundlag for fastsættelse af koterne i nærværende regulativ. Undtagelser, hvor koter er fastlagt efter de faktiske forhold, er beskrevet under de enkelte vandløb.

For strækninger, hvor der ikke er fastsat koter i de tidligere regulativer, er koterne i nærværende regulativ fastsat ud fra de faktiske forhold, herunder overkørsler, drænsystemer, toppunkter af stryg o.s.v.

### Strømrendebredde.

Vedligeholdelse af de fiskevandsmålsatte vandløb i grødeperioden (15.5. - 31.10.) består i skæring af grøde i en strømrende. Strømrendebredden fastsættes til 60-80% af den regulativmæssige bundbredde ved skæring i sommerperioden og til 80-100% af den regulativmæssige bundbredde ved skæring i efterårsperioden.

Vedligeholdelsen af vandløb uden eller med lempet målsætning i grødeperioden (15.5. - 31.10.) består i skæring af grøde i hele den regulativmæssige bundbredde.

### Gispelmosens Hovedkanal.

Fra st. 0 (udløbet i Holme Å) til st. 3635 er koterne fastlagt efter de faktiske forhold idet koterne efter det tidligere regulativ ikke kan relateres til de faktiske forhold. Dette skyldes, at koterne i det tidligere regulativ ikke er relateret til DNN, men er relative koter, som det ikke har været muligt at relatere til DNN.

Fra rørdløbet i st. 3635 til st. 3705 er koterne overført fra det tidligere regulativ.

Koterne efter det tidligere regulativ er på den øvre strækning (st. 3755 - 4630) justeret efter rørbroen i st. 4047 - 4052, da rørbroens bundkote ligger over den tidligere regulativmæssige bund.

Bundbredder er fastlagt efter de faktiske forhold, da bundbredderne i følge det tidligere regulativ er væsentlig bredere end det, de faktiske forhold viser.

Nedenstående er de beregnede vanddybder angivet for de i relation til afstrømningen mest kritiske strækninger. Beregningen er udført ved  $M = 30$  og  $Q = 60 \text{ l/s/km}^2$ .

| Strækning<br>st. | Dybde<br>cm. |
|------------------|--------------|
| 0 - 346          | 43           |
| 1345 - 1428      | 64           |
| 2199 - 2411      | 44           |
| 3013 - 3108      | 31           |

Der vil ingen afstrømningsmæssige problemer være for vandløbet. Dog kan der ved store afstrømninger opstå opstuvningsproblemer opstrøms en række overkørsler, da mange af disse rørbroer ligger dybt. Der skal her specielt fremhæves rørbroerne i st. 1342 - 1345, st. 2084 - 2088 og st. 3007 - 3013.

### Nordlige Landkanal A. *Privat vandløb*

Der er i det tidligere regulativ ikke angivet koter for vandløbsbunden. Koterne i nærværende regulativ er derfor fastsat ud fra de faktiske forhold, herunder eksisterende overkørsel og dræntilløb.

Nedenstående er de beregnede vanddybder angivet for de i relation til afstrømningen mest kritiske strækninger. Beregningen er udført ved  $M = 30$  og  $Q = 60 \text{ l/s/km}^2$ .

| Strækning<br>st. | Dybde<br>cm. |
|------------------|--------------|
| 63 - 128         | 8            |

Der vil ingen afstrømningsmæssige problemer være for vandløbet.

### Nordlige Landkanal B.

Der er i det tidligere regulativ ikke angivet koter for vandløbsbunden. Koterne i nærværende regulativ er derfor fastsat ud fra de faktiske forhold, herunder eksisterende overkørsler og dræntilløb.

Det eksisterende styrt i st. 1927 er i nærværende regulativ ændret til et stryg over en strækning på 17 m.

Nedenstående er de beregnede vanddybder angivet for de i relation til afstrømningen mest kritiske strækninger. Beregningen er udført ved  $M = 30$  og  $Q = 60 \text{ l/s/km}^2$ .

| Strækning<br>st. | Dybde<br>cm. |
|------------------|--------------|
| 0 - 316          | 40           |
| 422 - 509        | 39           |
| 720 - 861        | 50           |
| 861 - 934        | 126          |
| 1163 - 1369      | 45           |

Der vil ingen afstrømningsmæssige problemer være for vandløbet. Dog kan der ved store afstrømninger opstå opstuvningsproblemer opstrøms en række overkørsler, da flere rørbroer ligger dybt. Det drejer sig om rørbroerne i st. 720 - 725 og st. 934 - 939. Specielt bør rørbroen i st. 934 - 939

lægges om, idet der kun vil være en frihøjde på 18 cm i et  $\varnothing$  60 rør. Vandløbsbunden kan endvidere ikke sænkes omkring rørbroen pga. bundkoten ved den efterfølgende bro i st. 861 - 865.

### Østlig Sidekanal A. *Privat vandløb*

Der er i det tidligere regulativ ikke angivet koter for vandløbsbunden. Koterne i nærværende regulativ er derfor fastsat ud fra de faktiske forhold, herunder eksisterende dræntilløb.

Nedenstående er de beregnede vanddybder angivet for de i relation til afstrømningen mest kritiske strækninger. Beregningen er udført ved  $M = 30$  og  $Q = 60 \text{ l/s/km}^2$ .

| Strækning<br>st. | Dybde<br>cm. |
|------------------|--------------|
| 0 - 318          | 18           |

Der vil ingen afstrømningsmæssige problemer være for vandløbet.

### Østlig Sidekanal B med tilløb. *Privat vandløb*

Der har ikke tidligere eksisteret et regulativ for vandløbet. Koterne i nærværende regulativ er derfor fastsat ud fra de faktiske forhold, herunder eksisterende overkørsler, rørledning og tilløb. Bundbredder og anlæg er fastsat ud fra opmålingen af tværprofiler.

## 3. Vedligeholdelsespraksis.

Praksis omkring oprensningen af vandløbene vil ikke være væsentligt ændret i forhold til tillægsregulativet fra 1990.

Grødeskæring foretages efter behov. I kategori 1 vandløbene bliver der efterladt grødebræmmer og -partier til gavn for fisk og smådyr.

Kantvegetationen vil kun blive slået, når der er behov for det.

Vedligeholdelse vil ikke påvirke vandløbets vandføringsevne væsentligt. Forsøg har vist, at grøde, der bevares uden for vandløbets strømrende, har stor effekt på fisk og smådyr, men kun ringe effekt på vandstanden.

#### **4. Planmæssigt grundlag.**

Det planmæssige grundlag for regulativet findes i "Regionsplan 2004" for Ribe Amt.

| <b>Vandløb</b>   | <b>Målsætning</b>   |
|--|---|
| Gispelmosens Hovedkanal<br>St. 0 - 881<br>St. 881 - 4630 | Laksefiskevand (B <sub>2</sub> )<br>Vandløb, der anvendes til afledning af vand (C) |
| Nordlige Landkanal A                                     | Vandløb, der anvendes til afledning af vand (C)                                     |
| Nordlige Landkanal B                                     | Vandløb, der anvendes til afledning af vand (C)                                     |
| Østlig Sidekanal A                                       | Vandløb, der anvendes til afledning af vand (C)                                     |
| Østlig Sidekanal B                                       | Vandløb, der anvendes til afledning af vand (C)                                     |
| Tilløb til Østlig Sidekanal B                            | Vandløb, der anvendes til afledning af vand (C)                                     |

Privat

Privat

#### **5. Vandkvalitet.**

Målsætningerne for de enkelte vandløbsstrækninger fremgår af ovenstående skema.

Ifølge Ribe Amts vurderinger af vandløbenes forureningstilstand i 1994, kan vandløbene i nærværende regulativ ikke bedømmes efter saprobiesystemet. Det vurderes imidlertid at vandløbene er påvirket af spildevandsudledninger fra enkeltliggende ejendomme.

Vedligeholdelsespraksis med strømrendeskæring vil ud over at forbedre de fysiske forhold bevirke, at vandløbene får en bedre selvrensende effekt, hvilket vil medvirke til en bedre vandkvalitet.

#### **6. Vandindvinding.**

Ansøgning om direkte vandindvinding fra vandløb til markvanding, skal ske ved Ribe Amt.

#### **7. Fredning.**

Alle åbne vandløbsstrækninger omfattet af regulativforslaget er registreret efter Naturbeskyttelseslovens § 3.

## 8. Dræning og udgrøftning.

Arealerne langs vandløbene er ikke klassificeret som okkerpotentielle områder. Dog er Gispel Mose omfattet af Naturbeskyttelseslovens § 3, hvilket medfører, at dræning og udgrøftning kræver tilladelse fra amtsrådet.

Nærmere oplysninger fås ved Ribe Amt eller ved kommunens tekniske forvaltning .

## 9. Bræmmer.

I regulativforslaget er der i overensstemmelse med § 69 i vandløbsloven anført bræmmer på **2 m** langs følgende vandløb.

Kommunevandløb nr. 1.0, Gispelmosens Hovedkanal.

I forhold til det tidligere regulativ for Gispelmosens Hovedkanal st. 3552 - 4630 medfører denne bestemmelse en forøgelse af bræmmerne på 0,5 m.

I regulativforslaget er der endvidere anført bræmmer på **1 m** langs følgende vandløb.

Kommunevandløb nr. 1.1, Nordlige Landkanal A. *Privat sept. 2000*

Kommunevandløb nr. 1.2, Nordlige Landkanal B.

Kommunevandløb nr. 1.3, Østlig Sidekanal A.

Kommunevandløb nr. 1.4, Østlig Sidekanal B, samt tilløbet.

Kommunevandløb nr. 1.4.1, Østlig Sidekanal B Tilløb.

*} Privat sept. 2000*

På de friholdte bræmmer må der ikke uden tilladelse fra vandløbsmyndigheden foretages dyrkning, jordbehandling, plantning, terrænregulering eller foretages andet, der kan hindre en opfyldelse af fastsatte målsætninger.

## Ordforklaring.

|                            |   |
|----------------------------|---|
| Anlæg                      | Hældning på vandløbets skåningsanlæg defineres som forholdet mellem h.h.v. lodret højde (1 m) og vandret længde (1,5 m) i meter (se principskitse s. 31, hvor anlæg er 1,5).                                      |
| Banketter                  | Det vandrette terræn langs vandløbet (se principskitse s. 31).  |
| Beskyllede tværsningsareal | Det tværsningsareal i vandløbet der under en given vandspejlskote er vandfyldt.   |
| Beskyllede perimeter       | Den samlede længde af bund og sider der under en given vandspejlskote er beskyllet.   |
| Bræmmer                    | Den del af det vandrette terræn langs vandløbene som friholdes for dyrkning m.v. I henhold til loven skal de friholdte bræmmer langs højt målsatte, samt naturlige vandløb være 2 meter (se principskitse s. 31). |
| Bundkote                   | Kote i DNN for vandløbsbunden.  |
| Dansk Normal Nul (DNN)     | Det beregnede gennemsnitlige havniveau i Danmark. Bruges som officielt nulpunkt.  |
| Energilinie-fald           | Det gennemsnitlige fald for vandløbet over en længere strækning.  |
| Faktiske forhold           | De aktuelle forhold (bredder, anlæg og koter) for vandløbet.  |
| Forureningsgrad            | Forureningsgrader angives i 4 grader. I = Praktisk taget uforurennet, II = ret svagt forurennet, III = ret stærkt forurennet og IV = meget stærkt forurennet. Overgangsformer mellem graderne kan anvendes.       |
| Geometrisk skikkelse       | Vandløbsprofilen angives ved en fast geometrisk skikkelse i form af et trapez.  |
| Grus                       | Sten af størrelsen 4 - 64 mm.   |



|   |  |
|---|--|
| Grøde                                     | Planter, som har deres rodnet under vandspejlet i vandløb.   |
| Gyde- og yngelopvækstområde for laksefisk | Målsætning jf. den af amtet udarbejdede regionplan. Målsætningen kræver, at der forefindes tilgængelige gyde- og opvækstmuligheder for laksefisk, herunder bl.a. at forureningsgraden er II eller bedre. |
| Kote                                      | Højden i meter over DNN.   |
| Manningstal                               | Udtryk for ruheden af et vandløbs bund, sider og grøde.  |
| Målsætning                                | I henhold til miljøbeskyttelsesloven udarbejder amtet, som en del af regionplanen, forskellige målsætninger for en stor del af vandløbene i amtet.   |
| Okkerpotentielle områder                  | Områder, som indeholder jernforbindelser i jorden, der vil kunne frigives som okker. Frigivelsen af okker vil forekomme, hvis der foretages en sænkning af grundvandspejlet i jorden.                    |
| Overløbsbygværk                           | Bygværk i kloaksystem, hvorfra der under store nedbørshændelser ledes opspædet spildevand til vandløbet.   |
| Reguleringssag                            | Kun gennem en reguleringssag kan de gældende dimensionerne for et vandløb ændres.  |
| Relative koter                            | I en del ældre regulativer kan de kotemæssige forhold være angivet i relative koter, hvilket betyder, at nulpunktet er valgt ved anvendelse af et fast bygværk eller andet i forbindelse med vandløbet.  |
| Strømrønde                                | Område i vandløbets tværprofil, hvor vandhastigheder og dermed vandføringen er størst (se principskitse s. 31).  |
| Teoretisk skikkelse                       | En geometrisk skikkelse, som udelukkende anvendes for fastlæggelse af vandløbets regulativmæssige vandføring.  |

|                       |   |
|-----------------------|---|
| Vandføringsevne       | Den vandmængde som et vandløb under en given vandspejlskote kan transportere. Vandføringsevnen afhænger af vandløbets fald, geometri og Manningtal. |
| Vandløbsprofil        | Tværsnit af vandløb.  |
| Vandløbsslug          | Vandløbsbredde gennem bygværk.  |
| Vandspejlsberegninger | Beregning af vandspejlskote, vanddybder m.v. ved indsætning af vandføringer og Manningtal og vandløbsprofil i Manningformlen.                       |

## LÆSEVEJLEDNING TIL DIMENSIONSSKEMAER.

Nedenstående ses et eksempel på et dimensionsskema.

| Station<br>m | Bundbredde/<br>rørdimension<br>cm | Fald<br>o/oo | Anlæg | Bundkote/<br>rørkote<br>m (DNN) | Anmærkning              |
|--------------|-----------------------------------|--------------|-------|---------------------------------|-------------------------|
| 0            | x<br>100                          | x            | x     | 55,87                           | Udløb i Holme Å         |
| 346<br>346   | x<br>ø 100                        | 2,3          |       | 56,65<br>56,41                  | Overkørsel              |
| 350<br>350   | x                                 |              | 1,0   | 56,46<br>56,66                  |                         |
| 470          | 100                               | x            |       | 56,94                           |                         |
| 518          | x<br>120/130                      |              |       | 57,00                           | Bro                     |
| 521          | x                                 | 1,3          |       | 57,00                           |                         |
| 729          | 100                               |              |       | 57,27                           | Skalapæl                |
| 881          | x                                 | x            | x     | 57,47                           | Nordlige<br>Landkanal A |

I st. 346 - 350 er der angivet en overkørsel. Ved overkørsler angives fire bundkoter: Vandløbsbunden i udløbet fra overkørslen (56,65), rørbunden i udløbet (56,41), rørbunden i indløbet (56,46) samt vandløbsbunden i indløbet til rørbroen (56,66).

I st. 518 - 521 er der angivet en bro. Igennem denne bro er der angivet to bundbredder, hvilket betyder at bundbredden i ind- og udløb ikke er ens. I dette tilfælde er bredden i indløbet 130 cm, mens bredden i udløbet er 120 cm.

I st. 729 er angivet en skalapæl. Koten opgivet i denne station er vandløbets bundkote - ikke skalapælens.

I st. 881 er der i anmærkningerne skrevet Nordlige Landkanal A. Dette betyder, at i denne station løber tilløbet Nordlige Landkanal A ud i hovedløbet Gispelmosens Hovedkanal.

FILNAVN : gisp0r.fys

---

Tvrsnitsdata

Identifikation : gispellose.st.0.reg  
Dato : 05.09.96

---

| relativ x<br>meter | kote<br>meter |
|--------------------|---------------|
| 0.00               | 56.870        |
| 1.00               | 55.870        |
| 2.00               | 55.870        |
| 3.00               | 56.870        |

---

Naturlig dybde - Q/h data

\*\*\*\*\*

Filnavn : QH.TAB

gispelmose.st.0.reg

Dato : 05.09.96

M.ningtal : 30.0

Bundhldning : 2.30000

| Flow<br>m3/s | Vsp-kote<br>m | Dybde<br>m | Hast.<br>m/s | Froude | Mid.dyb<br>m | Bredde<br>m | Areal<br>m2 | Hyd.rad<br>m |
|--------------|---------------|------------|--------------|--------|--------------|-------------|-------------|--------------|
| 0.000        | 55.872        | 0.002      | 0.000        | 0.000  | 0.003        | 1.006       | 0.003       | 0.003        |
| 0.055        | 56.011        | 0.141      | 0.338        | 0.303  | 0.127        | 1.281       | 0.163       | 0.113        |
| 0.110        | 56.083        | 0.213      | 0.424        | 0.317  | 0.182        | 1.425       | 0.260       | 0.161        |
| 0.165        | 56.137        | 0.267      | 0.482        | 0.326  | 0.223        | 1.535       | 0.342       | 0.192        |
| 0.220        | 56.188        | 0.318      | 0.523        | 0.329  | 0.257        | 1.637       | 0.421       | 0.221        |
| 0.275        | 56.229        | 0.359      | 0.561        | 0.335  | 0.285        | 1.719       | 0.490       | 0.242        |
| 0.330        | 56.268        | 0.398      | 0.589        | 0.337  | 0.312        | 1.797       | 0.560       | 0.261        |
| 0.385        | 56.305        | 0.435      | 0.615        | 0.339  | 0.335        | 1.871       | 0.626       | 0.280        |
| 0.440        | 56.338        | 0.468      | 0.638        | 0.341  | 0.356        | 1.937       | 0.690       | 0.295        |
| 0.495        | 56.370        | 0.500      | 0.658        | 0.343  | 0.376        | 1.999       | 0.752       | 0.310        |
| 0.550        | 56.399        | 0.529      | 0.679        | 0.345  | 0.394        | 2.057       | 0.810       | 0.323        |

Tvrsnitsdata

Identifikation : gispellose.st.1345.reg  
Dato : 05.09.96

---

| relativ x<br>meter | kote<br>meter |
|--------------------|---------------|
| 0.00               | 59.130        |
| 1.00               | 58.130        |
| 2.00               | 58.130        |
| 3.00               | 59.130        |

---

Naturlig dybde - Q/h data

\*\*\*\*\*

Filnavn : QH.TAB

gispelmose.st.1345.reg

Dato : 05.09.96

Mængdetal : 30.0

Bundhældning : 0.60000

| Flow<br>m3/s | Vsp-kote<br>m | Dybde<br>m | Hast.<br>m/s | Froude | Mid.dyb<br>m | Bredde<br>m | Areal<br>m2 | Hyd.rad<br>m |
|--------------|---------------|------------|--------------|--------|--------------|-------------|-------------|--------------|
| 0.000        | 58.132        | 0.002      | 0.000        | 0.000  | 0.003        | 1.006       | 0.003       | 0.003        |
| 0.050        | 58.327        | 0.197      | 0.210        | 0.162  | 0.171        | 1.394       | 0.239       | 0.151        |
| 0.100        | 58.427        | 0.297      | 0.258        | 0.167  | 0.243        | 1.594       | 0.388       | 0.209        |
| 0.150        | 58.503        | 0.373      | 0.291        | 0.171  | 0.295        | 1.746       | 0.515       | 0.249        |
| 0.200        | 58.569        | 0.439      | 0.316        | 0.174  | 0.337        | 1.879       | 0.633       | 0.282        |
| 0.250        | 58.626        | 0.496      | 0.336        | 0.175  | 0.374        | 1.991       | 0.744       | 0.308        |
| 0.300        | 58.678        | 0.548      | 0.353        | 0.177  | 0.405        | 2.096       | 0.849       | 0.332        |
| 0.350        | 58.725        | 0.595      | 0.368        | 0.178  | 0.434        | 2.189       | 0.951       | 0.353        |
| 0.400        | 58.770        | 0.640      | 0.381        | 0.179  | 0.461        | 2.279       | 1.051       | 0.373        |

Tvrsnitsdata

Identifikation : gispelmose.st.2199.reg  
Dato : 05.09.96

---

| relativ x<br>meter | kote<br>meter |
|--------------------|---------------|
| 0.00               | 60.030        |
| 1.00               | 59.030        |
| 2.00               | 59.030        |
| 3.00               | 60.030        |

---



Naturlig dybde - Q/h data

\*\*\*\*\*

Filnavn : QH.TAB

gispelmose.st.2199.reg

dato : 05.09.96

Meningtal : 30.0

Bundhldning : 0.70000

| Flow<br>m3/s | Vsp-kote<br>m | Dybde<br>m | Hast.<br>m/s | Froude | Mid.dyb<br>m | Bredde<br>m | Areal<br>m2 | Hyd.rad<br>m |
|--------------|---------------|------------|--------------|--------|--------------|-------------|-------------|--------------|
| 0.000        | 59.032        | 0.002      | 0.000        | 0.000  | 0.003        | 1.006       | 0.003       | 0.003        |
| 0.022        | 59.147        | 0.117      | 0.168        | 0.164  | 0.106        | 1.234       | 0.131       | 0.098        |
| 0.044        | 59.206        | 0.176      | 0.210        | 0.170  | 0.155        | 1.351       | 0.210       | 0.137        |
| 0.066        | 59.252        | 0.222      | 0.242        | 0.178  | 0.189        | 1.445       | 0.273       | 0.167        |
| 0.088        | 59.293        | 0.263      | 0.262        | 0.178  | 0.220        | 1.527       | 0.336       | 0.190        |
| 0.110        | 59.329        | 0.299      | 0.282        | 0.182  | 0.244        | 1.598       | 0.391       | 0.210        |
| 0.132        | 59.364        | 0.334      | 0.296        | 0.183  | 0.267        | 1.668       | 0.445       | 0.229        |
| 0.154        | 59.393        | 0.363      | 0.310        | 0.184  | 0.288        | 1.727       | 0.497       | 0.244        |
| 0.176        | 59.420        | 0.390      | 0.322        | 0.186  | 0.307        | 1.782       | 0.546       | 0.257        |
| 0.198        | 59.448        | 0.418      | 0.333        | 0.187  | 0.324        | 1.836       | 0.595       | 0.271        |
| 0.220        | 59.473        | 0.443      | 0.344        | 0.188  | 0.339        | 1.887       | 0.640       | 0.283        |

Tvrsnitsdata

Identifikation : gispellose.st.3013.reg  
Dato : 05.09.96

---

| relativ x<br>meter | kote<br>meter |
|--------------------|---------------|
| 0.00               | 60.810        |
| 1.00               | 59.810        |
| 2.00               | 59.810        |
| 3.00               | 60.810        |

---

Naturlig dybde - Q/h data

\*\*\*\*\*

Filnavn : QH.TAB

gispelmose.st.3013.reg

Dato : 05.09.96

Mængdetal : 30.0

Bundhældning : 2.10000

| Flow<br>m3/s | Vsp-kote<br>m | Dybde<br>m | Hast.<br>m/s | Froude | Mid.dyb<br>m | Bredde<br>m | Areal<br>m2 | Hyd.rad<br>m |
|--------------|---------------|------------|--------------|--------|--------------|-------------|-------------|--------------|
| 0.000        | 59.812        | 0.002      | 0.000        | 0.000  | 0.003        | 1.006       | 0.003       | 0.003        |
| 0.050        | 59.947        | 0.137      | 0.318        | 0.289  | 0.124        | 1.273       | 0.157       | 0.111        |
| 0.100        | 60.017        | 0.207      | 0.397        | 0.301  | 0.178        | 1.414       | 0.252       | 0.157        |
| 0.150        | 60.071        | 0.261      | 0.450        | 0.307  | 0.219        | 1.523       | 0.333       | 0.189        |
| 0.200        | 60.118        | 0.308      | 0.493        | 0.314  | 0.251        | 1.617       | 0.406       | 0.215        |

-----  
 Tvrsnitsdata

Identifikation : nordlig.kanal.b.st.0.reg  
 Dato : 05.09.96

| relativ x<br>meter | kote<br>meter |
|--------------------|---------------|
| 0.00               | 59.750        |
| 1.00               | 58.750        |
| 1.50               | 58.750        |
| 2.50               | 59.750        |

Naturlig dybde - Q/h data

\*\*\*\*\*

Filnavn : QH.TAB  
 nordlig.kanal.b.st.0.reg  
 Dato : 05.09.96  
 Manningtal : 30.0  
 Bundhldning : 2.00000

| Flow<br>m3/s | Vsp-kote<br>m | Dybde<br>m | Hast.<br>m/s | Froude | Mid.dyb<br>m | Bredde<br>m | Areal<br>m2 | Hyd.rad<br>m |
|--------------|---------------|------------|--------------|--------|--------------|-------------|-------------|--------------|
| 0.000        | 58.752        | 0.002      | 0.000        | 0.000  | 0.004        | 0.506       | 0.002       | 0.002        |
| 0.020        | 58.869        | 0.119      | 0.268        | 0.269  | 0.101        | 0.738       | 0.075       | 0.087        |
| 0.040        | 58.928        | 0.178      | 0.325        | 0.273  | 0.144        | 0.855       | 0.123       | 0.118        |
| 0.060        | 58.974        | 0.224      | 0.369        | 0.285  | 0.171        | 0.949       | 0.163       | 0.143        |
| 0.080        | 59.011        | 0.261      | 0.396        | 0.285  | 0.197        | 1.023       | 0.202       | 0.160        |
| 0.100        | 59.045        | 0.295      | 0.422        | 0.288  | 0.218        | 1.090       | 0.237       | 0.175        |
| 0.120        | 59.076        | 0.326      | 0.444        | 0.293  | 0.235        | 1.153       | 0.270       | 0.190        |
| 0.140        | 59.103        | 0.353      | 0.461        | 0.293  | 0.252        | 1.207       | 0.304       | 0.201        |
| 0.160        | 59.129        | 0.379      | 0.476        | 0.294  | 0.267        | 1.258       | 0.336       | 0.212        |
| 0.180        | 59.152        | 0.402      | 0.491        | 0.296  | 0.281        | 1.305       | 0.366       | 0.222        |

Tvrsnitsdata

Identifikation : nordlig.landkanal.b.st.422.reg  
Dato : 05.09.96

---

| relativ x<br>meter | kote<br>meter |
|--------------------|---------------|
| 0.00               | 60.770        |
| 1.00               | 59.770        |
| 1.50               | 59.770        |
| 2.50               | 60.770        |

---

aturlig dybde - Q/h data

\*\*\*\*\*

Filnavn : QH.TAB

nordlig.landkanal.b.st.422.reg

Pro : 05.09.96

Manningtal : 30.0

Bundhldning : 1.90000

---

| Flow  | Vsp-kote | Dybde | Hast. | Froude | Mid.dyb | Bredde | Areal | Hyd.rad |
|-------|----------|-------|-------|--------|---------|--------|-------|---------|
| m3/s  | m        | m     | m/s   |        | m       | m      | m2    | m       |
| 0.000 | 59.772   | 0.002 | 0.000 | 0.000  | 0.004   | 0.506  | 0.002 | 0.002   |
| 0.020 | 59.891   | 0.121 | 0.262 | 0.261  | 0.103   | 0.742  | 0.076 | 0.088   |
| 0.040 | 59.951   | 0.181 | 0.316 | 0.264  | 0.146   | 0.863  | 0.126 | 0.120   |
| 0.060 | 59.998   | 0.228 | 0.360 | 0.275  | 0.174   | 0.957  | 0.167 | 0.145   |
| 0.080 | 60.035   | 0.265 | 0.388 | 0.277  | 0.200   | 1.031  | 0.206 | 0.162   |
| 0.100 | 60.069   | 0.299 | 0.414 | 0.282  | 0.220   | 1.098  | 0.241 | 0.177   |
| 0.120 | 60.102   | 0.332 | 0.434 | 0.284  | 0.238   | 1.164  | 0.277 | 0.192   |
| 0.140 | 60.127   | 0.357 | 0.453 | 0.287  | 0.254   | 1.215  | 0.309 | 0.203   |
| 0.160 | 60.152   | 0.382 | 0.469 | 0.288  | 0.270   | 1.266  | 0.341 | 0.213   |

Tvrsnitsdata

Identifikation : nordlig.landkan.st.720.reg  
Dato : 05.09.96

---

| relativ x<br>meter | kote<br>meter |
|--------------------|---------------|
| 0.00               | 61.110        |
| 1.00               | 60.110        |
| 1.50               | 60.110        |
| 2.50               | 61.110        |

---



Naturlig dybde - Q/h data

\*\*\*\*\*

Filnavn : QH.TAB  
 nordlig.landkan.st.720.reg  
 Dato : 05.09.96  
 Manningstal : 30.0  
 Bundhldning : 0.60000

| Flow<br>m3/s | Vsp-kote<br>m | Dybde<br>m | Hast.<br>m/s | Froude | Mid.dyb<br>m | Bredde<br>m | Areal<br>m2 | Hyd.rad<br>m |
|--------------|---------------|------------|--------------|--------|--------------|-------------|-------------|--------------|
| 0.000        | 60.112        | 0.002      | 0.000        | 0.000  | 0.004        | 0.506       | 0.002       | 0.002        |
| 0.010        | 60.223        | 0.113      | 0.143        | 0.148  | 0.096        | 0.726       | 0.070       | 0.084        |
| 0.020        | 60.280        | 0.170      | 0.171        | 0.147  | 0.139        | 0.840       | 0.117       | 0.114        |
| 0.030        | 60.325        | 0.215      | 0.195        | 0.153  | 0.166        | 0.929       | 0.154       | 0.138        |
| 0.040        | 60.360        | 0.250      | 0.211        | 0.155  | 0.190        | 1.000       | 0.190       | 0.155        |
| 0.050        | 60.391        | 0.281      | 0.225        | 0.157  | 0.210        | 1.063       | 0.223       | 0.169        |
| 0.060        | 60.420        | 0.310      | 0.236        | 0.159  | 0.226        | 1.121       | 0.254       | 0.183        |
| 0.070        | 60.448        | 0.338      | 0.247        | 0.160  | 0.241        | 1.176       | 0.284       | 0.195        |
| 0.080        | 60.471        | 0.361      | 0.255        | 0.161  | 0.257        | 1.223       | 0.314       | 0.205        |
| 0.090        | 60.492        | 0.382      | 0.264        | 0.162  | 0.270        | 1.266       | 0.341       | 0.213        |
| 0.100        | 60.516        | 0.406      | 0.269        | 0.162  | 0.283        | 1.313       | 0.371       | 0.223        |
| 0.110        | 60.535        | 0.425      | 0.278        | 0.164  | 0.293        | 1.352       | 0.396       | 0.231        |
| 0.120        | 60.557        | 0.447      | 0.283        | 0.164  | 0.304        | 1.395       | 0.424       | 0.240        |
| 0.130        | 60.574        | 0.464      | 0.289        | 0.164  | 0.315        | 1.429       | 0.450       | 0.247        |
| 0.140        | 60.592        | 0.482      | 0.294        | 0.165  | 0.325        | 1.464       | 0.476       | 0.254        |
| 0.150        | 60.608        | 0.498      | 0.300        | 0.166  | 0.334        | 1.495       | 0.499       | 0.260        |

Tvrsnitsdata

Identifikation : nordlig.kanal.b.st.861.reg  
Dato : 05.09.96

---

| relativ x<br>meter | kote<br>meter |
|--------------------|---------------|
| 0.00               | 62.420        |
| 2.00               | 60.420        |
| 2.50               | 60.420        |
| 4.50               | 62.420        |

---

Naturlig dybde - Q/h data

\*\*\*\*\*

Filnavn : QH.TAB

nordlig.kanal.b.st.861.reg

Fr to : 05.09.96

Manningtal : 30.0

Bundhldning : 0.01000

| Flow<br>m3/s | Vsp-kote<br>m | Dybde<br>m | Hast.<br>m/s | Froude | Mid.dyb<br>m | Bredde<br>m | Areal<br>m2 | Hyd.rad<br>m |
|--------------|---------------|------------|--------------|--------|--------------|-------------|-------------|--------------|
| 0.000        | 60.422        | 0.002      | 0.000        | 0.000  | 0.005        | 0.506       | 0.002       | 0.002        |
| 0.010        | 60.769        | 0.349      | 0.032        | 0.020  | 0.258        | 1.199       | 0.309       | 0.198        |
| 0.020        | 60.924        | 0.504      | 0.039        | 0.021  | 0.342        | 1.508       | 0.516       | 0.262        |
| 0.030        | 61.037        | 0.617      | 0.043        | 0.022  | 0.402        | 1.733       | 0.698       | 0.306        |
| 0.040        | 61.129        | 0.709      | 0.046        | 0.022  | 0.451        | 1.916       | 0.864       | 0.342        |
| 0.050        | 61.205        | 0.785      | 0.049        | 0.022  | 0.493        | 2.069       | 1.020       | 0.371        |
| 0.060        | 61.277        | 0.857      | 0.051        | 0.023  | 0.528        | 2.214       | 1.169       | 0.398        |
| 0.070        | 61.339        | 0.919      | 0.053        | 0.023  | 0.561        | 2.339       | 1.311       | 0.421        |
| 0.080        | 61.396        | 0.976      | 0.055        | 0.023  | 0.592        | 2.452       | 1.453       | 0.442        |
| 0.090        | 61.451        | 1.031      | 0.057        | 0.023  | 0.620        | 2.562       | 1.589       | 0.462        |
| 0.100        | 61.502        | 1.082      | 0.058        | 0.023  | 0.644        | 2.663       | 1.716       | 0.480        |
| 0.110        | 61.550        | 1.130      | 0.060        | 0.023  | 0.669        | 2.761       | 1.847       | 0.498        |
| 0.120        | 61.593        | 1.173      | 0.061        | 0.023  | 0.693        | 2.847       | 1.973       | 0.514        |
| 0.130        | 61.634        | 1.214      | 0.062        | 0.023  | 0.715        | 2.929       | 2.094       | 0.529        |
| 0.140        | 61.675        | 1.255      | 0.063        | 0.024  | 0.736        | 3.011       | 2.215       | 0.544        |

Tvrsnitsdata

Identifikation : nordlig.landkan.st.1163.reg  
Dato : 05.09.96

---

| relativ x<br>meter | kote<br>meter |
|--------------------|---------------|
| 0.00               | 62.240        |
| 1.00               | 61.240        |
| 1.50               | 61.240        |
| 2.50               | 62.240        |

---

Naturlig dybde - Q/h data

\*\*\*\*\*

Filnavn : QH.TAB

nordlig.landkan.st.1163.reg

Fr-to : 05.09.96

M.ningtal : 30.0

Bundhldning : 0.70000

| Flow<br>m3/s | Vsp-kote<br>m | Dybde<br>m | Hast.<br>m/s | Froude | Mid.dyb<br>m | Bredde<br>m | Areal<br>m2 | Hyd.rad<br>m |
|--------------|---------------|------------|--------------|--------|--------------|-------------|-------------|--------------|
| 0.000        | 61.242        | 0.002      | 0.000        | 0.000  | 0.004        | 0.506       | 0.002       | 0.002        |
| 0.010        | 61.349        | 0.109      | 0.149        | 0.156  | 0.093        | 0.719       | 0.067       | 0.082        |
| 0.020        | 61.402        | 0.162      | 0.181        | 0.158  | 0.134        | 0.824       | 0.110       | 0.110        |
| 0.030        | 61.445        | 0.205      | 0.206        | 0.164  | 0.160        | 0.910       | 0.146       | 0.133        |
| 0.040        | 61.480        | 0.240      | 0.223        | 0.167  | 0.183        | 0.980       | 0.179       | 0.150        |
| 0.050        | 61.509        | 0.269      | 0.238        | 0.169  | 0.202        | 1.039       | 0.210       | 0.164        |
| 0.060        | 61.537        | 0.297      | 0.251        | 0.171  | 0.219        | 1.094       | 0.239       | 0.176        |
| 0.070        | 61.564        | 0.324      | 0.261        | 0.172  | 0.234        | 1.149       | 0.268       | 0.189        |
| 0.080        | 61.587        | 0.347      | 0.270        | 0.173  | 0.248        | 1.196       | 0.296       | 0.199        |
| 0.090        | 61.609        | 0.369      | 0.278        | 0.174  | 0.261        | 1.239       | 0.324       | 0.208        |
| 0.100        | 61.628        | 0.388      | 0.287        | 0.175  | 0.273        | 1.278       | 0.349       | 0.216        |
| 0.110        | 61.650        | 0.410      | 0.292        | 0.175  | 0.285        | 1.321       | 0.376       | 0.225        |
| 0.120        | 61.667        | 0.427      | 0.301        | 0.177  | 0.294        | 1.356       | 0.399       | 0.232        |
| 0.130        | 61.687        | 0.447      | 0.306        | 0.177  | 0.304        | 1.395       | 0.424       | 0.240        |

Tvrsnitsdata

Identifikation : tlig.sidekanal.a.st.0.reg  
Dato : 05.09.96

---

| relativ x<br>meter | kote<br>meter |
|--------------------|---------------|
| 0.00               | 60.480        |
| 1.00               | 59.480        |
| 1.50               | 59.480        |
| 2.50               | 60.480        |

---

Naturlig dybde - Q/h data

\*\*\*\*\*

Filnavn : QH.TAB  
 tlig.sidekanal.a.st.0.reg  
 Dato : 05.09.96  
 Manningtal : 30.0  
 Bundhldning : 1.20000

| Flow<br>m3/s | Vsp-kote<br>m | Dybde<br>m | Hast.<br>m/s | Froude | Mid.dyb<br>m | Bredde<br>m | Areal<br>m2 | Hyd.rad<br>m |
|--------------|---------------|------------|--------------|--------|--------------|-------------|-------------|--------------|
| 0.000        | 59.482        | 0.002      | 0.000        | 0.000  | 0.004        | 0.506       | 0.002       | 0.002        |
| 0.002        | 59.515        | 0.035      | 0.090        | 0.146  | 0.039        | 0.572       | 0.022       | 0.027        |
| 0.004        | 59.533        | 0.053      | 0.122        | 0.167  | 0.054        | 0.606       | 0.033       | 0.040        |
| 0.006        | 59.548        | 0.068      | 0.142        | 0.176  | 0.066        | 0.637       | 0.042       | 0.051        |
| 0.008        | 59.560        | 0.080      | 0.162        | 0.190  | 0.075        | 0.661       | 0.049       | 0.060        |
| 0.010        | 59.572        | 0.092      | 0.177        | 0.197  | 0.082        | 0.684       | 0.056       | 0.069        |
| 0.012        | 59.583        | 0.103      | 0.189        | 0.202  | 0.090        | 0.707       | 0.063       | 0.077        |
| 0.014        | 59.593        | 0.113      | 0.201        | 0.207  | 0.096        | 0.726       | 0.070       | 0.084        |
| 0.016        | 59.603        | 0.123      | 0.205        | 0.203  | 0.104        | 0.746       | 0.078       | 0.089        |
| 0.018        | 59.611        | 0.131      | 0.213        | 0.205  | 0.111        | 0.762       | 0.084       | 0.093        |
| 0.020        | 59.619        | 0.139      | 0.220        | 0.206  | 0.117        | 0.777       | 0.091       | 0.098        |
| 0.022        | 59.626        | 0.146      | 0.226        | 0.206  | 0.123        | 0.793       | 0.097       | 0.102        |
| 0.024        | 59.634        | 0.154      | 0.231        | 0.206  | 0.128        | 0.808       | 0.104       | 0.106        |
| 0.026        | 59.640        | 0.160      | 0.239        | 0.210  | 0.132        | 0.820       | 0.109       | 0.109        |
| 0.028        | 59.648        | 0.168      | 0.243        | 0.209  | 0.138        | 0.836       | 0.115       | 0.113        |
| 0.030        | 59.656        | 0.176      | 0.247        | 0.208  | 0.143        | 0.851       | 0.122       | 0.117        |

FILNAVN : kana63r.fys

---

Tvrsnitsdata

Identifikation : nordlig.kanal.a.st.63.reg

Dato : 05.09.96

---

| relativ x<br>meter | kote<br>meter |
|--------------------|---------------|
| 0.00               | 58.970        |
| 1.00               | 57.970        |
| 1.50               | 57.970        |
| 2.50               | 58.970        |

---

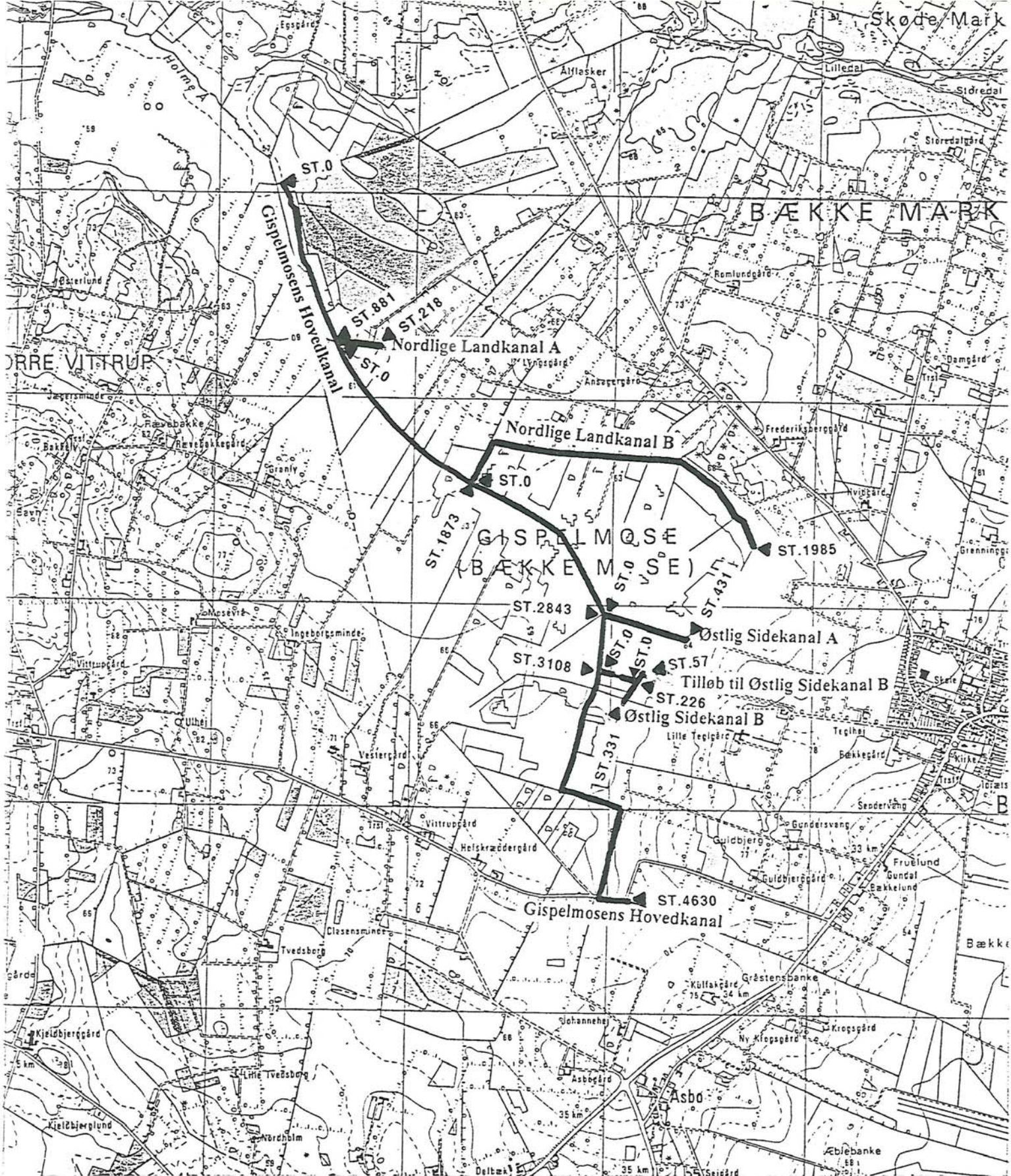


Naturlig dybde - Q/h data

\*\*\*\*\*

Filnavn : QH.TAB  
 nordlig.kanal.a.st.63.reg  
 Dato : 05.09.96  
 Manningtal : 30.0  
 Bundhldning : 2.80000

| Flow<br>m3/s | Vsp-kote<br>m | Dybde<br>m | Hast.<br>m/s | Froude | Mid.dyb<br>m | Bredde<br>m | Areal<br>m2 | Hyd.rad<br>m |
|--------------|---------------|------------|--------------|--------|--------------|-------------|-------------|--------------|
| 0.000        | 57.972        | 0.002      | 0.000        | 0.000  | 0.004        | 0.506       | 0.002       | 0.002        |
| 0.001        | 57.988        | 0.018      | 0.086        | 0.187  | 0.022        | 0.537       | 0.012       | 0.014        |
| 0.002        | 57.995        | 0.025      | 0.123        | 0.228  | 0.030        | 0.552       | 0.016       | 0.020        |
| 0.003        | 58.003        | 0.033      | 0.143        | 0.237  | 0.037        | 0.568       | 0.021       | 0.026        |
| 0.004        | 58.011        | 0.041      | 0.155        | 0.236  | 0.044        | 0.583       | 0.026       | 0.031        |
| 0.005        | 58.017        | 0.047      | 0.171        | 0.246  | 0.049        | 0.595       | 0.029       | 0.036        |
| 0.006        | 58.023        | 0.053      | 0.183        | 0.251  | 0.054        | 0.606       | 0.033       | 0.040        |
| 0.007        | 58.027        | 0.057      | 0.199        | 0.266  | 0.057        | 0.614       | 0.035       | 0.043        |
| 0.008        | 58.032        | 0.062      | 0.207        | 0.265  | 0.062        | 0.626       | 0.039       | 0.047        |
| 0.009        | 58.036        | 0.066      | 0.219        | 0.275  | 0.065        | 0.634       | 0.041       | 0.050        |
| 0.010        | 58.042        | 0.072      | 0.224        | 0.272  | 0.069        | 0.645       | 0.045       | 0.054        |
| 0.011        | 58.046        | 0.076      | 0.234        | 0.279  | 0.072        | 0.653       | 0.047       | 0.057        |



|  |  |                         |  |
|--|--|-------------------------|--|
| BYGGERE:<br><b>VEJEN KOMMUNE</b>   |  | REV. NR.:               |  |
| SAG:<br><b>VANDLØBSREGULATIV FOR<br/>GISPELMOSENS HOVEDKANAL M.V.</b>    |  | MÅL:<br><b>1:25.000</b> |  |
| KONSULENT:<br><b>A/S SAMFUNDSTEKNIK<br/>RÅDGIVENDE INGENIØRER F.R.I.</b> |  | SAG NR.:                |  |
| AFDELING:<br><b>AABENRAA<br/>MADEVEJ 13<br/>TELF. 74 626970</b>          |  | TEGN. NR.:              |  |
| TEGN.:   |  | DOKK.:                  |  |
| DATO:  |  | PLOT DATO:              |  |